

# BRASTEMP

## GUIA RÁPIDO

LAVADORAS 12 kg | LAVADORA 13 kg | LAVADORA 14 kg | LAVADORA 15 kg  
BWK12A, BWR12B | BWK13A | BWK14B | BWF15A

### Como funciona seu produto

## Instale a Lavadora

Realize a instalação da sua Lavadora seguindo as instruções deste guia rápido e do manual do usuário que vem dentro da Lavadora. Garanta que o produto esteja nivelado para o seu correto funcionamento. O painel A da Lavadora vem com uma película protetora transparente contra riscos e sujeiras, caso você queira removê-la, não é necessário retirar o botão seletor, apenas puxe a película protetora do painel, como mostrado na imagem ao lado.

**Caso o gabinete da lavadora B apresente filme protetivo, retire-o antes de utilizá-la.**

## Abasteça a sua Lavadora com roupas

Verifique nas etiquetas das roupas se elas podem ser lavadas na máquina. Não lave tecidos impermeáveis na Lavadora. Coloque as roupas abertas no cesto, distribuindo-as de maneira uniforme ao redor do agitador.

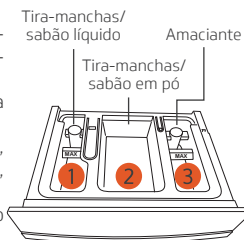
## Abasteça a sua Lavadora com insumos

### Abasteça o Multi-Dispenser C

O Multi-Dispenser é uma gaveta com 3 compartimentos que armazenam e distribuem automaticamente os insumos durante as etapas da lavagem. Abasteça os compartimentos conforme as instruções abaixo:

#### Compartimento tira-manchas/sabão líquido: 1

- Este compartimento deve ser abastecido apenas com sabão líquido/líquido concentrado (esta informação se encontra na embalagem do sabão) e/ou tira-manchas líquido (com ou sem cloro);
- Abasteça este compartimento com a quantidade recomendada pelo fabricante de sabão/tira-manchas;
- Não ultrapasse o nível máximo (MAX) do sifão. Caso isso ocorra, o sifão pode dispensar o produto antes do tempo adequado, podendo manchar os tecidos;
- Nunca coloque o sabão em pó e/ou tira-manchas líquido direto sobre as roupas, pois isto poderá manchá-las.



#### Compartimento sabão em pó/tira-manchas: 2

- Este compartimento deve ser abastecido apenas com sabão em pó e/ou tira-manchas em pó;
- Abasteça o compartimento de sabão em pó de acordo com o nível de água selecionado;
- Nunca coloque o sabão em pó e/ou tira-manchas em pó direto sobre as roupas, pois isto poderá manchá-las.

#### Compartimento de amaciante: 3

- O uso de amaciante é opcional;
- O nível máximo desse compartimento é indicado para nível alto de água. Reduza a quantidade do produto para os outros níveis de água;
- Não ultrapasse o nível máximo (MAX) do sifão. Caso isso ocorra, o sifão pode dispensar o produto antes do tempo adequado, podendo manchar os tecidos;
- Alguns amaciantes são muito viscosos e podem deixar resíduo no compartimento. Neste caso, dilua-os com um pouco de água antes de usar;
- Nunca coloque o amaciante direto sobre as roupas, pois isto poderá manchá-las. Sempre utilize o dispenser de amaciante.

Comece por aqui.

Se você quer tirar o máximo proveito da tecnologia contida neste produto, leia o Guia Rápido por completo e acesse o QR code com o seu celular.

Fale com a Brastemp  
Dúvidas de instalação, uso e funcionamento, sugestões ou reclamações, acesse o site [www.brastemp.com.br](http://www.brastemp.com.br) ou ligue para: Capitais e regiões metropolitanas: 3003-0099 Demais localidades: 0800 970 0999



Tire todas as dúvidas sobre o seu produto  
Acesse nosso canal no Youtube



### Importante

O painel do produto pode variar conforme o modelo.

## Programa a Lavadora

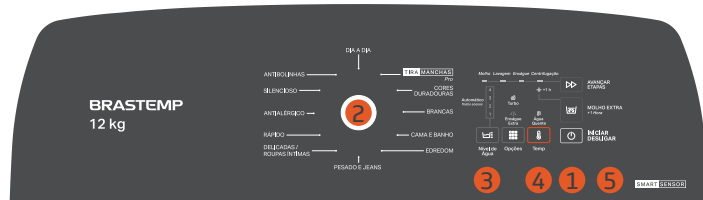
BWK12A e BWK13A



Siga os passos abaixo para programar a Lavadora:

- Pressione a tecla **INICIAR/DESLIGAR** para ligar a Lavadora;
- Escolha o programa de lavagem mais adequado ao tipo e/ou nível de sujeira das roupas;
- Selecione o **Nível de Água**;
- Pressione a tecla **INICIAR/DESLIGAR** para iniciar a lavagem.

BWR12B



Siga os passos abaixo para programar a Lavadora:

- Pressione a tecla **INICIAR/DESLIGAR** para ligar a Lavadora;
- Escolha o programa de lavagem mais adequado ao tipo e/ou nível de sujeira das roupas;
- Selecione o **Nível de Água**;
- Selecione a **Temperatura**. Não é possível modificar a temperatura dos programas **Edredom** e **Cores Duradouras**, sendo suas configurações definidas por **Temperatura Fria**;
- Pressione a tecla **INICIAR/DESLIGAR** para iniciar a lavagem.

BWK14B e BWR15A



Siga os passos abaixo para programar a Lavadora:

- Pressione a tecla **INICIAR/DESLIGAR** para ligar a Lavadora;
- Escolha o programa de lavagem mais adequado ao tipo e/ou nível de sujeira das roupas;
- Selecione o **Nível de Água**;
- Pressione a tecla **INICIAR/DESLIGAR** para iniciar a lavagem.

### Avançar etapas: >>

A opção **Avançar Etapas** permite que você escolha apenas as etapas desejadas para a sua lavagem, sem precisar esperar por todos os estágios. Portanto, para retirar e/ou adicionar etapas pressione a tecla **Avançar Etapas**.

Adeque as funções de acordo com sua necessidade:

### Nível de água

- Automático (somente modelos BWR12B, BWK14B e BWF15A):** Com nível de água automático a Lavadora define qual o nível mais adequado para a quantidade de roupas, de acordo com o programa já escolhido.
- Alto/Edredom, Médio, Baixo e Extra baixo:** Você pode selecionar manualmente o nível de água para a quantidade de roupas da lavagem.

### Importante

O nível **automático** da Lavadora mede o peso das roupas, para isso o cesto gira aproximadamente 10 segundos no início do ciclo. Para que ele funcione corretamente, veja as instruções abaixo:

- O produto deve estar nivelado ao chão de acordo com as instruções do Manual do Produto.
- Evite colocar roupas úmidas ou provenientes de outros molhos externos à Lavadora (balde, tanque etc.).
- Para o produto cheio de roupas, dê preferência para o nível **Alto/Edredom**.

### Agitação

A agitação pode ser configurada a partir das seguintes opções:

- Turbo:** Para maior movimentação das roupas durante a lavagem. Indicado para roupas com sujeiras mais difíceis de serem removidas.
- Delicada:** A agitação da Lavadora fica mais lenta para cuidar e lavar adequadamente os tecidos.
- Normal:** Para movimentação normal das roupas durante a lavagem.

### Enxágue

- Selecione a quantidade de enxágue de sua preferência, sendo **Único** (1 enxágue) ou **Extra** (2 enxágues). Para ciclo **Antialérgico** há 4 enxágues. Não é possível modificar a quantidade de enxágues do programa **Antialérgico**, sendo sua configuração definida por **Enxágue Extra**.

### Molho Extra

Para qualquer programa é possível adicionar 1 hora de molho extra, basta pressionar o botão **MOLHO EXTRA + 1 hora**.

### Programa sem amaciante

- Esta função habilita um sistema de enchimento diferenciado que melhora a distribuição de sabão na sua Lavadora e é recomendado para lavagens pesadas que exigem alta performance de lavagem, sem a utilização de amaciante.
- Durante a lavagem, o sabão é dispensado somente quando as roupas já estiverem molhadas e, durante o resto do enchimento, a Lavadora faz uma breve agitação e pausa para dissolver melhor o sabão.
- Para utilizar a função, não abasteça o Multi-Dispenser com amaciante, selecione o ciclo e modificadores de lavagem desejados e pressione a tecla **MOLHO EXTRA + 1 hora** por 4 segundos, até a luz de indicação **+ 1 hora** piscar. Por fim, pressione o botão **INICIAR/DESLIGAR** para inicializar a lavagem.
- Para cancelar a função, desligue o produto ou altere o ciclo selecionado. Função disponível apenas nos níveis médios e altos de água.

### Ciclo ANTIALÉRGICO

Ciclo com lavagem que busca promover a remoção de resíduos de sabão e amaciante de forma mais eficiente\*, minimizando riscos de irritação na pele. Portanto, para esse programa não é possível modificar a quantidade de enxágues (4 enxágues).

### Ciclo ANTIBOLINHAS

Ciclo com lavagem especial com agitação suave que reduz a formação de bolinhas na roupa durante a lavagem, mantendo-as com aparência de novas por mais tempo\*.

\* Teste comparativo com o programa **DIA A DIA** realizado com meia-malha (Jersey), 94% algodão, 6% elastano, gramatura de 240 g/m<sup>2</sup>.

PROGRAMA	TEMPO DO PROGRAMA BWK12A, BWK13A (HORAS)**	PROGRAMA	TEMPO DO PROGRAMA BWK14B, BWF15A (HORAS)**	TEMPO DO PROGRAMA BWR12B (HORAS)**	O QUE TEM NO PROGRAMA
Dia a dia	01:21	Dia a dia	01:24	01:21	Molho + Lavagem + Enxágue + Centrifugação
Tira-manchas	02:50	Tira-manchas	03:02	02:50	Molho + Lavagem + Enxágue + Centrifugação
Cores Duradouras	00:43	Cores Duradouras	00:45	00:43	Lavagem + Enxágue + Centrifugação
Branças	01:42	Branças	01:49	01:42	Molho + Lavagem + Enxágue + Centrifugação
Cama e Banho	02:38	Cama e Banho	02:39	02:38	Molho + Lavagem + Enxágue + Centrifugação
Edredom	01:32	Edredom	01:29	01:32	Molho + Lavagem + Enxágue + Centrifugação
Pesado e Jeans	03:06	Pesado e Jeans	02:58	03:06	Molho + Lavagem + Enxágue + Centrifugação
Delicadas/Roupas íntimas	01:42	Delicadas/Roupas íntimas	01:43	01:42	Molho + Lavagem + Enxágue + Centrifugação
Rápido	00:24	Rápido	00:26	00:24	Lavagem + Enxágue + Centrifugação
Antialérgico	01:19	Antialérgico	01:26	01:19	Molho + Lavagem + Enxágue + Centrifugação
Roupas de bebê	02:00	Silencioso	01:57	02:00	Molho + Lavagem + Enxágue + Centrifugação
Antibolinhas	01:37	Antibolinhas	01:39	01:37	Molho + Lavagem + Enxágue + Centrifugação

\*\* Os tempos desta tabela são aproximados e NÃO consideram o tempo gasto com o enchimento e drenagem do produto, pois este tempo depende da instalação hidráulica de sua residência. Foram consideradas as configurações iniciais de cada programa.

Antes da etapa de lavagem é possível, em qualquer programa, adicionar a etapa de Molho Extra + 1 hora.

### Importante

- Ciclo Edredom: Antes de lavar o Edredom, verifique a indicação na etiqueta da peça permitindo a lavagem à máquina<sup>1</sup>. Para os modelos de capacidade 12 kg e 13 kg é recomendado a lavagem apenas de Edredom Solteiro, e para o modelo de 14 kg e 15 kg, é possível também a lavagem de Edredom de Casal. Utilize no máximo a quantidade de sabão em pó representada pela indicação **Baixo** na etiqueta do Multi-Dispenser para lavagem de Edredom Solteiro e **Médio** para o Edredom de Casal. No modelo BWK14B e BWF15A a centrifugação, nesse programa, possui uma menor velocidade.
- Ciclo Tira-manchas Pro (BWR12): Alterna as condições ideais de temperatura e agitação para máxima performance de lavagem, removendo mais de 40 tipos de manchas<sup>2</sup>, desde as mais frequentes até as mais difíceis, como gordura, canetinha e desodorante roll-on, sem danificar os tecidos.
- Ciclo Tira-manchas Advanced (BWK12A<sup>3</sup>, BWK13A<sup>3</sup> e BWK14B<sup>4</sup> e BWF15A<sup>4</sup>): Remove mais de 40 tipos de manchas, desde as mais frequentes até as mais difíceis, como gordura e canetinha, sem danificar os tecidos.

<sup>1</sup> Modelos BWK12A, BWK13A e BWR12B: Teste realizado com edredom dupla face solteiro 200 fios, tecido 100% algodão, enchimento 100% poliéster e dimensões 1,60m x 2,4 m nas configurações padrão do ciclo, utilizando as quantidades de detergente em pó/líquido e amaciante recomendados. Modelo BWK14B e BWF15A: Teste realizado com edredom dupla face casal 200 fios, tecido 100% algodão, enchimento 100% poliéster e dimensões 2,2 m x 2,4 m nas configurações padrão do ciclo, utilizando as quantidades de detergente em pó/líquido e amaciante recomendados.

<sup>2</sup> Modelo BWR12B: azeite extra virgem, brigadeiro, caldo de ameixa, caldo de cereja, caneta marca texto, canetinha hidrocor, caramelo, cerveja clara, cerveja preta, champagne branco, cobertura de sorvete chocolate, cobertura de sorvete morango, cola branca látex escolar,

creme de pitaya, desodorante roll-on, doce de leite (Aviação), enxaguante bucal, Fanta Laranja, Fanta Uva, gel fixador, geléia de amora, geléia de morango, gema de ovo, gordura de bacon, groselha, iodo, iogurte de morango, ketchup, lápis de cor, leite condensado, leite fermentado desnatado adoçado, leite Nesquik Morango, manga, manteiga, maquiagem, margarina, mel, mingau de aveia, molho de tomate, molho de yakisoba, óleo, óleo de gerçilim, papinha (batata e cenoura), pasta de dente, pó compacto, polpa de mamão, polpa de maracujá, requeijão, sorvete de morango, suco abacaxi, suco de laranja, suco de tomate, suco detox (ex: Suco do Bem), tarê, vinho branco, vitamina abacate (com leite), xarope (Dipirona Cereja).

<sup>3</sup> Modelos BWK12A e BWK13A: azeite extra virgem, brigadeiro, caldo de ameixa, caldo de cereja, caneta marca texto, canetinha hidrocor, caramelo, carvão, cerveja clara, champagne branco, cobertura de sorvete chocolate, cobertura de sorvete morango, cola branca látex escolar, creme de avelã, creme de pitaya, desodorante spray, doce de leite (Aviação), enxaguante bucal, Fanta Laranja, Fanta Uva, gel fixador, gema de ovo, gordura de bacon, groselha, iodo, iogurte de morango, ketchup, lápis de cor, leite condensado, leite fermentado desnatado adoçado, manga, manteiga, maquiagem, margarina, mel, mingau de aveia, molho de tomate, molho rosé, óleo, óleo de gerçilim, pasta de dente, pó compacto, polpa de mamão, requeijão, sorvete de morango, suco abacaxi, suco de laranja, suco de tomate, tarê, vinho branco, vitamina abacate (com leite), xarope (Dipirona Cereja).

<sup>4</sup> Modelos BWK14B e BWF15A: azeite extra virgem, brigadeiro, caldo de ameixa, caldo de cereja, caneta marca texto, canetinha hidrocor, caramelo, carvão, cerveja clara, champagne branco, cobertura de sorvete chocolate, cobertura de sorvete morango, cola branca látex escolar, creme de avelã, creme de pitaya, desodorante roll-on, desodorante spray, doce de leite (Aviação), enxaguante bucal, Fanta Laranja, Fanta Uva, gel fixador, gema de ovo, gordura de bacon, groselha, iodo, iogurte de morango, ketchup, lápis de cor, leite condensado, leite fermentado desnatado adoçado, manga, manteiga, maquiagem, margarina, mel, mingau de aveia, molho de tomate, molho rosé, óleo, óleo de gerçilim, pasta de dente, pó compacto, polpa de mamão, polpa de maracujá, requeijão, sorvete de morango, suco abacaxi, suco de laranja, suco de tomate, tarê, vinho branco, vitamina abacate (com leite), xarope (Dipirona Cereja).

## Informações importantes de funcionamento

### Importante

- Durante a lavagem o seletor permanece parado no programa escolhido. Você pode acompanhar a evolução da lavagem através das luzes indicadoras de etapas.
- Durante a lavagem, caso a tampa for aberta e fechada é necessário pressionar o botão **INICIAR/DESLIGAR**.

- Após o enchimento e o início da agitação a Lavadora verifica automaticamente a quantidade de água, de acordo com o nível de água selecionado, e se preciso completa o nível.
- Em dias frios, a tampa de vidro poderá embaçar durante o ciclo. Essa característica é normal do produto.

- Nunca solte a mangueira de saída de água da abraçadeira fixada no gabinete, pois além de evitar cortes na mangueira, a abraçadeira garante a altura necessária para o funcionamento da Lavadora.
- A Lavadora possui um ruído característico no início da cen-

- trífugação que é normal do produto (mudança de tom durante a centrifugação). Esta mudança de tom é característica do produto e não diminui a sua vida útil.
- Ao utilizar a **Temperatura Quente** dê preferência a utilização da etapa de Molho nos programas de lavagem (modelo BWR12).

## Como limpar a Lavadora

### ⚠️ ADVERTÊNCIA

#### Risco de Choque Elétrico

Retire o plugue da tomada antes de efetuar qualquer manutenção do produto. Recoloque todos os componentes antes de ligar o produto.

**Não seguir estas instruções pode trazer risco de morte ou choque elétrico.**

#### Limpeza interna da Lavadora

A cada 2 meses, faça a limpeza interna da Lavadora seguindo os 4 passos abaixo:

1. Certifique-se de que não exista nenhuma peça de roupa no interior da Lavadora;
2. Coloque 1/2 litro de alvejante (água sanitária) diretamente no cesto;
3. Faça a seguinte seleção no painel:
  - Nível **alto** de água;
  - Programa **brancas**;
  - Temperatura da água **fria** (modelo BWR12);
  - Agitação **turbo**;
  - Enxágue único.
4. Deixe a Lavadora realizar o programa completo de lavagem.

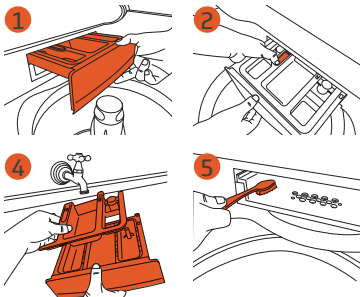
#### Filtro de fiapos

A cada lavagem realize a limpeza do filtro de fiapos que se encontra dentro do agitador. Lave-o em água corrente e, se necessário, faça uso de uma escova para auxiliar a limpeza.

#### Limpeza do Multi-Dispenser

Faça a limpeza regularmente do Multi-Dispenser da sua Lavadora. Para limpar de forma adequada o Multi-Dispenser da sua Lavadora siga as instruções abaixo:

1. Abra seu Multi-Dispenser.
2. Pressione para baixo a trava no local indicado e, simultaneamente, puxe para fora o dispenser, conforme imagem acima.
3. Remova o dispenser.
4. Separe as duas gavetas e efetue a limpeza em água corrente, utilizando uma escova macia.
5. Limpe o alojamento do Multi-Dispenser, utilizando uma escova macia ou pano macio.
6. Coloque o Multi-Dispenser no alojamento e feche-o suavemente.



#### Limpeza externa da Lavadora

##### Importante

Ao fazer a limpeza do painel, o produto deverá ser desligado da tomada.

Para não danificar e aumentar a vida útil da sua Lavadora:

- Limpe a tampa semanalmente, evitando acúmulo de resíduos. Nunca utilize limpadores para vidro para não danificar o material utilizado na Lavadora;
- Use sabão neutro, aplicado com um pano macio. Nunca utilize álcool, removedores ou substâncias abrasivas, principalmente na tampa, pois poderá ocorrer uma reação química, danificando a Lavadora.
- Após cada lavagem, limpe o dispenser de amaciante e de sabão com um pano macio úmido.

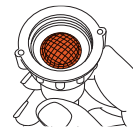
##### Importante

Não utilize jatos de água ao limpar a sua Lavadora, para não danificar os componentes elétricos, o que pode acarretar em curto-circuito ou incêndio.

#### Limpeza da tela-filtro da mangueira de entrada

Sujeiras da rede de água da residência podem se depositar na tela-filtro da mangueira de entrada, ocasionando uma diminuição na velocidade e na quantidade de água que entra na Lavadora, fazendo com que ela demore para encher.

Para limpar a tela-filtro da mangueira de entrada, desrosqueie a mangueira da torneira e utilize uma escova para limpar a tela.



##### Importante

Mantenha a tela-filtro na mesma posição que veio de fábrica. Nessa posição, evita-se que impurezas presentes na água obstruam o filtro.

## Solução de dúvidas

DÚVIDA	POSSÍVEL CAUSA	SOLUÇÃO
<b>Lavadora não liga</b>		
<b>A Lavadora não liga ao conectar na tomada.</b>	Falha no fornecimento de energia para a Lavadora.	Verifique se há energia da operadora chegando na residência. Verifique se não houve alguma queda dos disjuntores do circuito onde está instalada a Lavadora. Verifique se há energia na tomada onde a Lavadora está instalada.
	Utilização de adaptador no plugue do cordão de força da Lavadora.	Sua Lavadora vem de fábrica com o plugue que atende ao novo padrão brasileiro de plugues e deve ser conectado a uma tomada do novo padrão. Utilize uma tomada exclusiva e em perfeito estado para ligar a Lavadora. Não utilize adaptadores para conectar o Produto na energia (T, benjamim, régua de tomadas, filtros de linha, etc).
<b>Painel piscando</b>		
<b>Luz de indicação da etapa selecionada ou etapa atual do ciclo na Barra de Etapas piscando.</b>	Tampa aberta durante o ciclo.	Ao abrir a tampa do produto durante a lavagem, a mesma entra em modo PAUSA e para reiniciar o ciclo, pressione o botão INICIAR/DESLIGA.
<b>Ao conectar na tomada, luzes de indicação piscando: +1hr e Centrifugação alternando com Lavagem e Enxágue.</b>	Produto com tensão 127 V conectado em tomada 220 V.	Verifique se a tensão da tomada à qual o produto está conectado é compatível com a tensão da Lavadora (127V). NOTA: O código de erro não ocorre com o Produto 220V conectado à tensão 127V pois não há risco de danos ao produto, porém a performance do mesmo é significativamente reduzida podendo gerar reclamações.
<b>Durante a etapa de enchimento do produto, a agitação não inicia, a drenagem é iniciada e as luzes de indicação piscando: +1hr e Molho alternando com Centrifugação.</b>	Tempo de enchimento excedido.	Verifique se o fornecimento de água para o produto está normal. Verifique se a pressão de água está de acordo com a pressão especificada no Manual do Produto. Verifique se a Mangueira de Drenagem está instalada na altura correta e sem obstruções e se está presa à cinta de fixação atrás do Gabinete do produto.
<b>Durante a etapa de drenagem, as luzes de indicação piscando: +1hr, Molho e Centrifugação alternando com Centrifugação.</b>	Tempo de drenagem excedido.	Verifique se a Mangueira de Drenagem está instalada na altura correta e sem obstruções e se está presa à cinta de fixação atrás do Gabinete do produto. Caso a Mangueira de Drenagem esteja instalada no tanque da lavanderia, certifique-se que o nível de água no tanque nunca atinja a saída da mangueira.
<b>Ao pressionar a tecla INICIA/DESLIGA luzes de indicação piscando: +1hr, Lavagem e Molho alternando com Lavagem.</b>	O produto executou três ciclos consecutivos (mesmo avançando etapas) sem a abertura da tampa.	Caso tenha executado três ciclos (mesmo que somente uma das etapas selecionadas) sem abrir a tampa, desligue o produto da tomada e religue para restabelecer o correto funcionamento do produto. Sempre abra e feche a tampa móvel entre dois ciclos consecutivos.
<b>Não entra água na lavadora</b>		
<b>Ao pressionar a tecla INICIA/DESLIGA para iniciar o ciclo não entra água na lavadora.</b>	Fornecimento de água da lavadora interrompido ou torneira fechada. Filtro da mangueira de Entrada entupido.	Verifique se o fornecimento de água para o produto está normal e se a torneira de entrada está aberta. Verifique e limpe qualquer sujeira presente no filtro da Mangueira de Entrada do produto.
<b>Produto entra água e sai ao mesmo tempo</b>		
<b>Enquanto está enchendo de água, está saindo água pela mangueira de drenagem.</b>	Instalação errada da mangueira de drenagem.	Reveja as informações de instalação e posicione a mangueira na altura adequada. A mangueira não deve ser retirada da cinta de fixação da parte de trás do gabinete do produto.
<b>Lavadora não solta água</b>		
<b>Lavadora não solta água. Lavadora não drena a água.</b>	Mangueira de saída de água está instalada acima de 1,20 m. Mangueira de saída de água dobrada e/ou obstruída.	Reveja as informações de instalação e posicione a mangueira na altura adequada. A mangueira não deve ser retirada da cinta de fixação da parte de trás do gabinete do produto. Desdobre e/ou desobstrua a mangueira de drenagem.
<b>Barulho/estalo</b>		
<b>Estalo.</b>	Estalo quando a tampa é aberta ou no final do programa ou antes do início da centrifugação.	Barulho normal da Lavadora (estalos normais).
<b>Barulho atrás da Lavadora.</b>	Mangueira batendo no gabinete.	Barulho normal da Lavadora.
<b>Lavadora trepidando.</b>	Lavadora não está nivelada.	Nivele os pés da Lavadora.
<b>Barulho intermitente antes de iniciar o enxágue e a centrifugação.</b>	Barulho da eletrobomba de drenagem.	Antes do início do enxágue e da centrifugação a bomba retira a água da Lavadora, gerando um barulho intermitente característico e normal do produto.
<b>Agita e para</b>		
<b>Agita e para.</b>	Característica do programa de lavagem.	Característica normal do produto. Tanto no molho, quanto na lavagem e no enxágue, ocorrem agitações curtas e pausas.
<b>Agitação lenta</b>		
<b>Agitação lenta.</b>	A Lavadora tem diferentes velocidades de agitação, que variam de acordo com o programa escolhido.	A função extra turbo possui uma agitação mais rápida quando selecionada e o programa delicado possui uma agitação mais lenta quando selecionada.
<b>Lavadora veio com água</b>		
<b>Água no cesto.</b>	Teste de Qualidade em fábrica.	Não é um defeito, a performance de 100% dos produtos é testada na fábrica e resíduos de água podem ficar no cesto do produto.
<b>Água nas mangueiras.</b>		As mangueiras são succionadas após o teste, mas pode haver resíduos de água. Escoe a água (se houver) e utilize normalmente o produto.
<b>Água na embalagem.</b>		O resíduo de água proveniente do teste ainda pode migrar das mangueiras para a embalagem do produto durante a movimentação e transporte. Não há risco funcional para o seu produto.
<b>Água no dispenser.</b>		Pode conter água no dispenser por conta do teste. Não existe risco funcional para o produto.
<b>Pulso no motor</b>		
<b>Pulso no motor após iterações (abertura e fechamento da tampa ou queda de energia) em etapas de drenagem e centrifugação.</b>	Característica do produto – rotina de proteção.	Sem ação.

DÚVIDA	POSSÍVEL CAUSA	SOLUÇÃO
<b>Não centrifuga</b>		
<b>Demora para iniciar o enxágue e a centrifugação.</b>	Produto drenando a água antes da centrifugação e enxágue.	A centrifugação inicia-se após o esvaziamento total da água da lavagem ou enxágue presente no Tanque da Lavadora. No final da drenagem, a água do tanque não aparece mais no Cesto do Produto, portanto pode parecer que já terminou a drenagem, porém ainda existe água saindo do tanque.
<b>Roupas molhadas.</b>	Centrifugação com roupas de tecido sintético junto a outros tecidos (p. ex. algodão). Mangueira de drenagem imersa em água.	Prefira lavar diferentes tecidos em diferentes lavagens. Alguns tecidos agem como uma barreira para a extração de água de outras peças, saindo mais molhadas. Caso a mangueira de drenagem esteja instalada no tanque da lavanderia, certifique-se que o nível de água no tanque nunca atinja a saída da mangueira, pois pode causar retorno de água ao interior do produto, causando a falsa sensação de que o produto não realizou a centrifugação.
<b>Centrifugação lenta.</b>	A centrifugação possui patamares diferentes de velocidades.	É uma característica do Produto. Ao início da centrifugação, a velocidade é lenta e aumenta até a velocidade máxima de centrifugação. Além disso no nível alto de roupas, existem três patamares de velocidade (BWK14B e BWF15A).
<b>O Produto começa a encher ao invés de centrifugar</b>		
<b>Entrada de água no Produto ao final da drenagem.</b>	Rotina de Drenagem + Enchimento	É uma característica do Produto. Ao final de toda drenagem que ocorre após o dispensamento de Sabão no Produto, a válvula liga por 28 segundos para limpar os resíduos de sabão remanescente no tanque.
<b>Após o início da rotação do Cesto na Centrifugação, o produto para a rotação e inicia o enchimento e agitação.</b>	Distribuição das roupas no Cesto está irregular.	Caso isto ocorra, desligue a lavadora, abra a tampa e redistribua as roupas uniformemente ao redor do cesto. Para centrifugar novamente, ligue a Lavadora, avance até a etapa de centrifugação.
<b>Manchas amareladas ou com cor de ferrugem</b>		
<b>Manchas amareladas ou com cor de ferrugem.</b>	Abastecimento de água.	Verifique se a água que sai da torneira está amarelada utilizando um pano branco.
<b>Manchas no cesto ou com marcas visíveis após a lavagem</b>		
<b>Cesto com aparência de manchado ou com marcas visíveis após a lavagem.</b>	Acúmulo de insumo (sabão, amaciante e/ou tira manchas).	Limpe o cesto com água e sabão neutro utilizando um pano macio.
<b>Resíduo nos compartimentos</b>		
<b>Resíduo no dispenser.</b>	Baixa pressão da água. Sabão empedrado. Amaciante muito viscoso. Característica do produto.	Consulte um encanador ou a companhia de fornecimento de água. Não utilize sabão empedrado. Verifique o prazo de validade do sabão. Dilua o amaciante antes de colocá-lo no dispenser. Ao final do ciclo, é normal ter o acúmulo de água no dispenser, pois durante a centrifugação a água que está na parte superior do dispenser pode cair, permanecendo nele até a próxima lavagem. Esta característica não diminui a vida útil do produto.
<b>Bolinhas de sujeira ou Manchas</b>		
<b>Bolinhas/manchas pretas ou cinzas com aspecto oleoso.</b>	Quantidade de sabão inadequada. Programa inadequado. Amaciante muito viscoso. Muito amaciante. Falta de limpeza interna da Lavadora.	Seguir recomendações de quantidade de sabão deste Guia Rápido de Uso. Quanto mais suja a roupa, mais intenso deve ser o programa de lavagem. Se o amaciante que você costuma usar for mais viscoso, procure diluí-lo em água, respeitando a quantidade máxima indicada no compartimento de amaciante. Não ultrapasse a quantidade máxima indicada no compartimento de amaciante, caso contrário o amaciante será dispensado nas roupas antes do momento adequado. A cada 2 meses, faça a limpeza interna da Lavadora seguindo as orientações deste Guia.
<b>Não funciona</b>		
<b>Produto não funciona após abertura e fechamento da tampa móvel.</b>	Característica do produto – rotina de proteção.	Pressionar a tecla INICIAR/DESLIGAR após o fechamento da tampa móvel.

## Dados técnicos

MODELO	BWR12B	BWK12A	BWK13AB/BWK13A9	BWK14B	BWF15A
<b>Dimensão e peso sem embalagem</b>					
Altura com a tampa fechada (pés na máxima)	107 cm	107 cm	107 cm	107 cm	107 cm
Altura com a tampa aberta (pés na máxima)	143 cm	143 cm	143 cm	143 cm	143 cm
Largura	63 cm	63 cm	63 cm	63 cm	63 cm
Profundidade	71 cm	71 cm	71 cm	71 cm	71 cm
Peso	38 kg	38 kg	38 kg	40 kg	40 kg
<b>Consumo máximo de energia (127 V / 220 V)</b>	0,372 kWh <sup>5</sup>	0,372 kWh <sup>5</sup>	0,373 kWh <sup>5</sup>	0,434 kWh <sup>5</sup>	0,465 kWh <sup>5</sup>
<b>Consumo máximo de energia (127 V / 220 V) (água quente)</b>	3,7 kWh <sup>6</sup>				
<b>Consumo máximo de água (127 V / 220 V)</b>	138 litros	138 litros	142 litros	185 litros	171 litros
<b>Capacidade de roupa seca<sup>7</sup></b>	12 kg	12 kg	13 kg	14 kg	15 kg
<b>Tensão</b>	127 V ~ / 220 V ~	127 V ~ / 220 V ~	127 V ~ / 220 V ~	127 V ~ / 220 V ~	127 V ~ / 220 V ~
<b>Variação de tensão admitida</b>	106 a 132 V ~ / 198 a 242 V ~	106 a 132 V ~ / 198 a 242 V ~	106 a 132 V ~ / 198 a 242 V ~	106 a 132 V ~ / 198 a 242 V ~	106 a 132 V ~ / 198 a 242 V ~

<sup>5</sup> Programa Pesado e Jeans, Nível de água Alto / Edredom, Agitação Turbo, Enxágue Simples, Molho Extra +1 hora, Programa sem amaciante, Temperatura Fria (modelo BWR12).

<sup>6</sup> Programa Pesado e Jeans, Nível de água Alto / Edredom, Agitação Turbo, Enxágue Simples, Molho Extra +1 hora, Programa sem amaciante, Temperatura Quente.

<sup>7</sup> A capacidade nominal é declarada com base em uma carga de roupas específica para testes. Esta carga é composta por diferentes artigos, cujas características são especificadas pela Portaria do Ministério da Economia/Instituto Nacional de Metrologia, Qualidade e Tecnologia, nº 121, de 24 de março de 2022. Para um bom desempenho da sua Lavadora, o volume das roupas também deve ser considerado, pois existem certos tipos de artigos que, apesar de leves, são volumosos e podem ficar abaixo da capacidade nominal declarada (por exemplo, tecidos sintéticos de modo geral e artigos com enchimento de espuma).

Realize a instalação do produto **seguindo as instruções do Manual do Produto** que vem dentro da Secadora.

## PREPARANDO A SECADORA

em 3 passos

### A

#### Distribuindo as roupas no cesto

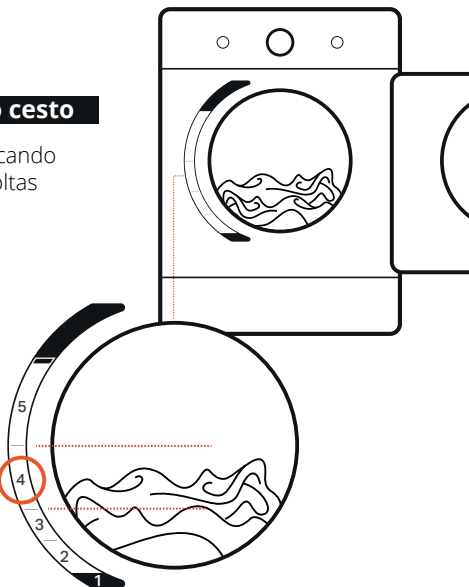
Distribua a roupa no cesto, verificando se as peças estão separadas e soltas uma das outras.

### B

#### Usando a régua

Observe na régua a altura que as roupas alcançaram.

**No exemplo** ao lado a régua sugere o nível 4, recomendado para Pesado e Jeans.

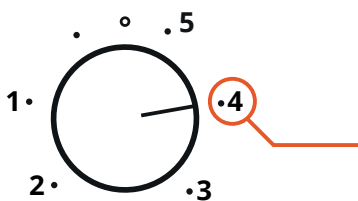


### C

#### Programando o painel

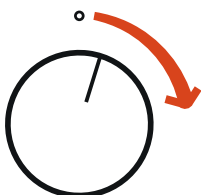
Selecione a opção mais adequada ao tipo/quantidade de roupas que deseja secar.

Se a régua indicar o nível 4, **selecione no painel o nível correspondente.**



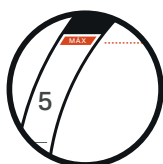
## Importante

Seletor de programas



Gire o seletor **somente no sentido horário** para selecionar o programa de secagem a ser utilizado.

Régua de nível

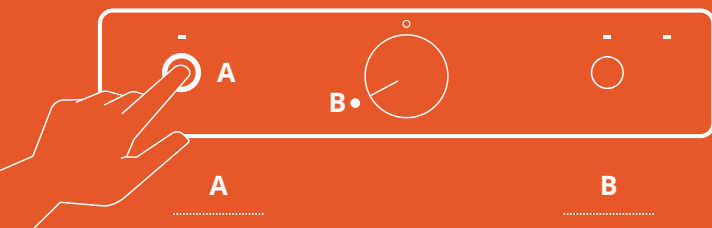


Atenção para o **nível máximo de roupas** indicado na régua de nível.

# PROGRAMAS DE SECAGEM



NÍVEL	PROGRAMA	TEMPO
5	Edredom	180 min
	Cama e Banho	160 min
4	Pesado	140 min
	Jeans	125 min
3	Dia a Dia	110 min
2	Passe Fácil	60 min
	Rápido	50 min
1	Desodorizador	40 min



## ROUPA DELICADA

Para secar roupas sintéticas. Esta opção usa temperatura aproximada de 45 °C.

## PASSE FÁCIL

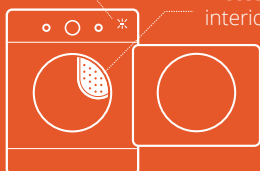
Minimiza a formação de amassados e vincos, facilitando a atividade de passar roupa.

**Dica:** Recomendado para pequenas cargas.

## MANUTENÇÃO E CUIDADOS

Limpe o filtro de fiapos regularmente

Atenção para a luz indicativa de aviso de limpeza



Acesse o filtro pelo interior da secadora

Para mais detalhes, consulte o manual do produto, também disponível no site Brastemp.

# BRASTEMP