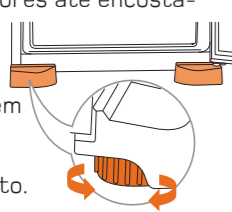


Nivelando seu Produto

Pés estabilizadores

Coloque o refrigerador no local escolhido. Gire os pés estabilizadores até encostá-los no chão, travando e estabilizando o produto. Os pés estabilizadores possuem tamanhos diferentes para garantir a maior estabilização do produto.



Importante

- Para facilitar o fechamento da porta do seu refrigerador, gire um pouco mais os pés estabilizadores inclinando levemente o produto para trás.
- Estabilizando o seu produto você também estará ajudando a diminuir os ruídos.

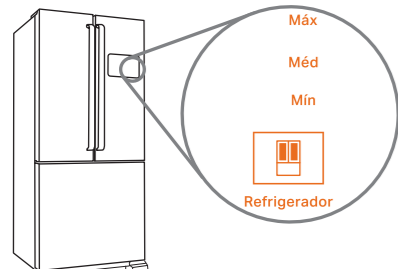
Usando o Produto

Como Operar os Controles de Temperatura

Controle de Temperatura do Refrigerador

A temperatura do compartimento refrigerador é ajustada acionando a tecla "Refrigerador" até o nível desejado.

O refrigerador possui diferentes níveis de temperatura para atender suas necessidades diárias, conforme orientações a seguir:



Existem ainda dois níveis de temperatura intermediários (**mín/méd** e **méd/máx**), que podem ser usados de acordo com a sua necessidade.

Mínimo / Médio

Para selecionar o nível "mín / méd", pressione a tecla de ajuste do refrigerador até o nível "máx". Pressione novamente a tecla de ajuste do refrigerador por 3 segundos até que as luzes "méd e máx" acendam.

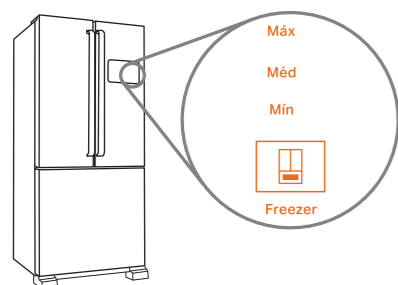
do refrigerador por 3 segundos até que as luzes "mín e méd" acendam.

Médio / Máximo

Para selecionar o nível "méd / máx", pressione a tecla de ajuste do refrigerador até o nível "máx". Pressione novamente a tecla de ajuste do refrigerador por 3 segundos até que as luzes "méd e máx" acendam.

Controle de Temperatura do Freezer

A temperatura do compartimento freezer é alterada pressionando a tecla de ajuste do "Freezer" até o nível desejado. O freezer possui diferentes níveis de temperatura para atender suas necessidades diárias conforme orientações a seguir:



Congelamento	Orientação
Mínimo	Poucos alimentos no freezer, dias frios e pouca abertura de porta.
Médio	Condições normais.
Máximo	Muitos alimentos no freezer, dias quentes e abertura frequente de porta.

Existem ainda dois níveis de temperatura intermediários (**mín/méd** e **méd/máx**), que podem ser usados de acordo com a sua necessidade.

Mínimo / Médio

Para selecionar o nível "mín / méd", pressione a tecla de ajuste do freezer até o nível "méd". Pressione novamente a tecla de ajuste do freezer por 3 segundos até que as luzes "mín e méd" acendam.

Médio / Máximo

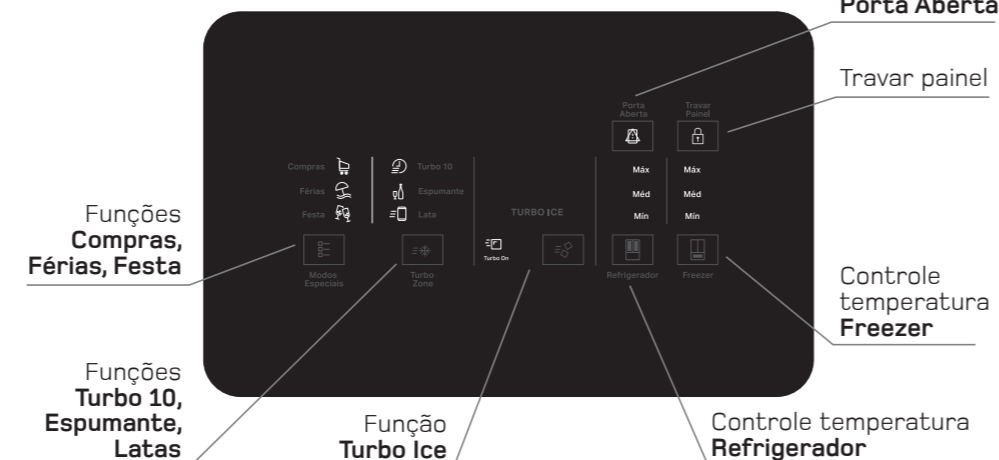
Para selecionar o nível "méd / máx", pressione a tecla de ajuste do freezer até o nível "máx". Pressione novamente a tecla de ajuste do freezer por 3 segundos até que as luzes "méd e máx" acendam.

Importante

Aguarde 24 horas para fazer um novo ajuste caso seja necessário.

Como Operar o Painel de Controle

O seu refrigerador possui funções eletrônicas, especialmente desenvolvidas para atender as diversas situações do seu dia a dia.



Funções do Turbo Zone Latas, Espumante e Turbo 10

Estas funções foram desenvolvidas para proporcionar um resfriamento mais rápido dos itens colocados no compartimento **Turbo Zone**, na parte superior do freezer, durante um tempo determinado. Para usar as funções do **Turbo Zone** siga os passos:

- 1 Coloque a bebida no compartimento **Turbo Zone**.
- 2 Toque na função **Turbo Zone** para escolher entre **Turbo 10**, **Espumante** ou **Lata**. A função selecionada se iluminará.
- 3 Espere o tempo necessário para resfriar a bebida, de acordo com a função acionada.

- **Latas:** 70 minutos
- **Espumante:** 30 minutos

- 4 Ao final do tempo, o alarme soar. O nome e o símbolo da função ativada piscarão indicando que a bebida deve ser retirada do compartimento. Para desativar o alarme, toque novamente na função "**Turbo Zone**".

- **Função Latas:** 6 latas a 25 °C.
- **Função Espumante:** 1 garrafa de 750 ml a 25 °C.

Caso a temperatura da bebida não estiver do seu agrado ao final do tempo da função, acione a função **Turbo 10** para resfriá-la um pouco mais.

Função Turbo 10

Obter um resfriamento mais rápido do compartimento dedicado. Essa função permanecerá ativa durante 10 minutos. Ao final do tempo, o alarme soar e o símbolo da função piscará indicando o fim da função.

Importante

- As funções **Latas**, **Espumante** e **Turbo 10** não podem ser acionadas simultaneamente. Após 30 segundos de funcionamento, você precisa pressionar novamente a tecla **Turbo Zone** para cancelar a função ativada e assim poder acionar outra função do **Turbo Zone**.
- Você pode usar as funções **Compras**, **Férias** e **Festas** com qualquer função do **Turbo Zone**.

Função Compras

Proporciona um resfriamento acelerado no compartimento refrigerador e no freezer, ajudando na recuperação da temperatura dos alimentos recém armazenados. Essa função permanecerá ativa durante **3 horas** e desligará automaticamente após o término do tempo. Para acionar a função **Compras**, toque a tecla **Modos Especiais** 1 vez para que a luz do ícone acenda. O ícone permanecerá aceso e ocorrerá uma indicação luminosa na barra ao lado, mostrando que a função foi ativada. Caso queira desativar a função antes do tempo determinado, toque novamente a tecla **Modos Especiais** 3 vezes (a luz do ícone irá apagar).

Função Férias

É indicada para ser utilizada durante a ausência de pessoas na casa (férias). O modo **Férias** mantém a temperatura do freezer nos níveis mínimos de congelamento, reduzindo assim o consumo de energia do seu produto. Para acionar a função **Férias**, toque a tecla **Modos Especiais** 2 vezes para que a luz do ícone acenda. O ícone permanecerá aceso e ocorrerá uma indicação luminosa na barra ao lado, mostrando que a função foi ativada. Caso queira desativar a função antes do tempo determinado, toque novamente a tecla **Modos Especiais** 2 vezes (a luz do ícone irá apagar). Ao desativar a função, o ajuste de temperatura do freezer retorna para a condição anterior que o produto se encontrava. O modo **Férias** será automaticamente desativado quando qualquer outra tecla for ativada ou quando qualquer porta for aberta após 2 horas.

Função Festa

Para situações de uso intenso do freezer, esta função mantém a temperatura estável, quando houver muitas aberturas de porta. Essa função permanecerá ativa durante **6 horas** e desligará automaticamente após o término do tempo. Para acionar a função **Festa**, toque a tecla **Modos Especiais** 3 vezes para que a luz do ícone acenda. O ícone permanecerá aceso e ocorrerá uma indicação luminosa na barra ao lado, mostrando que a função foi ativada. Caso queira desativar a função antes do tempo determinado, toque novamente a tecla **Modos Especiais** 1 vez (a luz do ícone irá apagar). Você pode usar as funções do **Turbo Zone** com a função **Festa**.

Importante

- As funções **Compras** e **Festa** não podem ser utilizadas simultaneamente.
- Após 30 segundos de funcionamento, você precisa pressionar novamente a

Componentes do Produto

Sistema Frost Free e Wind Flow

- Ao armazenar alimentos, evite colocá-los próximos às saídas de ar, pois além de prejudicar o bom funcionamento do produto, pode causar o congelamento dos alimentos.
- Ao abrir a porta é normal ocorrer embaçamento nas prateleiras do seu refrigerador, devido a entrada de ar quente dentro do produto.

tecla **Modos Especiais** para cancelar a função ativada e assim poder acionar outra função dos **Modos Especiais**. Você pode usar as funções **Compras** e **Festas** com qualquer função do **Turbo Zone**.

Função Turbo Ice

Proporciona uma fabricação de gelo acelerada. Essa função permanecerá ativa durante 3 horas e desligará automaticamente após o término do tempo. Para acionar a função **Turbo Ice**, toque o botão **Turbo Ice** 1 vez para que a luz do ícone acenda. O ícone permanecerá aceso mostrando que a função foi ativada. Caso queira desativar a função antes do tempo determinado, toque novamente a tecla **Turbo Ice**.

Aviso de Porta Aberta

Ao abrir as portas do seu refrigerador, o ícone de **Porta Aberta** é acionado no painel de controle. Caso a porta fique aberta por aproximadamente 2 minutos, o alarme será acionado. Para cancelar o alarme, feche a porta ou toque no ícone de **Porta Aberta**.

Função Travar Painel

Permite travar o painel para evitar acionamentos acidentais ou alterações indesejadas nas configurações. Uma vez acionada, ao se tocar qualquer botão do painel, o ícone "Travar Painel" piscará 3 vezes e soará um aviso sonoro para indicar que o painel está bloqueado e as funções inativas. Para acionar a função, pressione o botão "Travar Painel" por 3 segundos para que a luz do ícone acenda. O ícone permanecerá aceso mostrando que a função foi ativada. Para desativar a função, pressione novamente o botão "Travar Painel" por 3 segundos (a luz do ícone irá apagar).

Cestos Freezer

O compartimento freezer, de seu refrigerador, possui cestos para facilitar o acesso dos alimentos. Além disso permite um melhor aproveitamento e organização do espaço interno do freezer.

Para retirar e recolocar os cestos

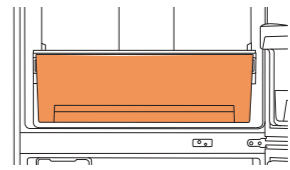
- 1 Puxe o cesto para fora até travar.
- 2 Levante a parte da frente do cesto e puxe-o totalmente para fora.
- 3 Para colocá-lo no lugar inverta os passos anteriores.

Gaveta de Legumes

Certos alimentos, como frutas e hortaliças, quando armazenados em contato direto com o ambiente frio e seco, desidratam. A gaveta de legumes mantém a temperatura e umidade mais adequadas para o armazenamento de frutas e hortaliças, preservando suas características naturais por mais tempo.

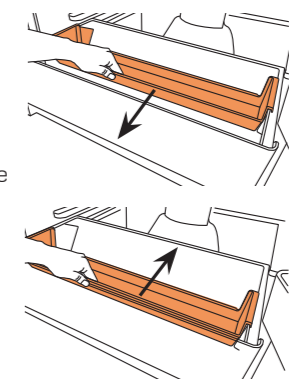
Removendo a gaveta

- Para remover a gaveta, puxe-a na sua direção até atingir a posição de travamento.
- Após o travamento, incline-a para cima conforme figura, e puxe-a para frente.



Cesto Delicates

Este compartimento permite separar os alimentos mais delicados na gaveta de legumes. Além disso, para facilitar o acesso, ele corre sobre a gaveta, quando puxado para frente ou empurrado para trás.



Compartimento Turbo Zone

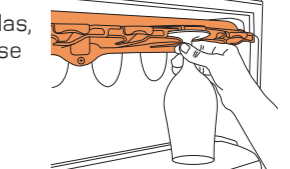
O seu freezer possui uma gaveta deslizante cuja temperatura é mais fria, congelando os alimentos de forma mais rápida. Além disso, permite um melhor aproveitamento e organização do espaço interno do freezer.

- Para remoção, empurre para trás as travas existentes abaixo dos 2 trilhos a fim de liberar o compartimento.

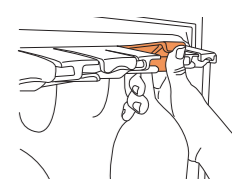
Compartimento "Taças Nevadas"

Esse compartimento é indicado para armazenamento de 3 taças de chopp com, no máximo, 18 cm de altura.

- Para encaixá-las, empurre a base da taça no suporte até sentir que está firme.



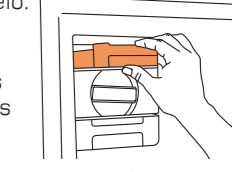
- Para retirar as taças, apoie o dedo polegar na pega superior do suporte e puxe a taça, conforme figura.



Sistema "Twist Ice"

Esse sistema inteligente de **fazer gelo**, permite fazer cubos de tamanhos diferentes.

- O sistema "Twist Ice" é composto por um abastecedor, formas com extrator e uma gaveta para gelo. Com este sistema ficará mais fácil carregar as formas com água, extrair as pedras de gelo e armazená-las.

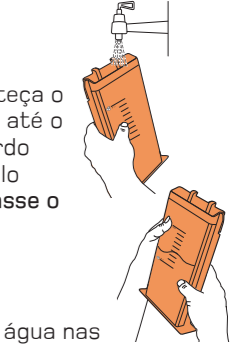


Como abastecer

Para fazer gelo, abasteça o reservatório de água, até o nível indicado, de acordo com o tamanho do gelo desejado. Não ultrapasse o limite máximo.

Como extrair

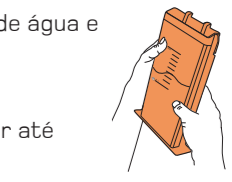
- Verifique se não há água nas formas.
- Você precisa extrair o gelo antes de abastecer.
- Gire o botão até o final para extrair o gelo. As pedras de gelo cairão diretamente na gaveta.



- Certifique-se que todos os cubos foram extraídos.

Limpando o abastecedor

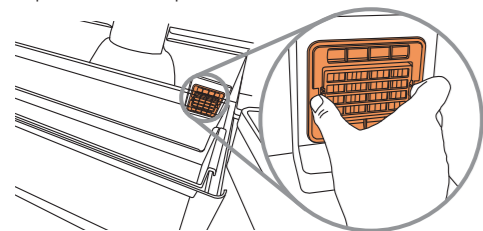
- Retire o abastecedor do suporte.
- Coloque um pouco de água e sabão dentro do abastecedor.
- Agite o abastecedor até remover a sujeira.
- Enxágue com bastante água até retirar toda a espuma.
- Coloque o abastecedor novamente no suporte.



Filtro de Ar

Atrás da gaveta de legumes está localizado o filtro anti-odor, que tem a função de reduzir a formação de odores provenientes dos alimentos em refrigeração. O filtro possui uma vida útil de 6 meses a partir da instalação. Após este período, adquira um novo filtro através da Rede de Serviços Brastemp ou

diretamente em nosso site. A substituição deste componente não é coberta pela garantia do produto. Retire o filtro da embalagem e encaixe no local conforme indicado na figura. Para remover, pressione as travas laterais e puxe o filtro para frente.

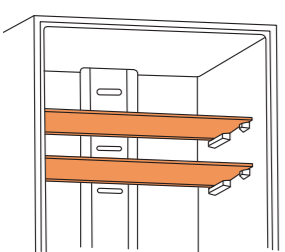


Prateleiras de Vidro

As prateleiras são feitas de vidro temperado super resistente. Para manusear, utilize sempre as 2 mãos, pois elas são pesadas, e evite contato das bordas laterais com outras superfícies.

Para retirar e recolocar as prateleiras:

- Abra totalmente as 2 portas do refrigerador.
- Com a mão por baixo da prateleira, levante a parte traseira, soltando a trava, e puxe-a levemente para frente.

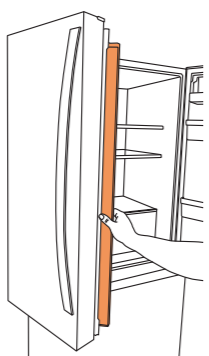


Importante

Não limpe as prateleiras de vidro com água quente quando elas estiverem frias. Elas poderão quebrar devido à mudança repentina de temperatura ou impactos, tais como batidas. Caso ocorra quebra, para a sua proteção, o vidro temperado se partirá em vários pedaços pequenos.

Travessa Vertical

A travessa vertical se movimenta automaticamente de acordo com a abertura e fechamento da porta. O item possui um mecanismo que não deve ser removido, mas pode ser movimentado lateralmente para limpeza, desde que seja recolocado na posição inicial (dobrado para dentro) antes de fechar as portas. O aquecimento da região externa da travessa é normal e isto ocorre para evitar formação de suor.



Manutenção e Cuidados

⚠️ ADVERTÊNCIA



Risco de Explosão

Use produtos de limpeza que não sejam inflamáveis.

Não seguir esta instrução pode trazer risco de morte, incêndio ou de explosão.

⚠️ ADVERTÊNCIA



Risco de Choque Elétrico

Retire o plugue da tomada antes de efetuar qualquer manutenção ou limpeza do produto.

Recoloque todos os componentes antes de ligar o produto.

Não seguir estas instruções pode trazer risco de morte ou choque elétrico.

Alinhamento de Porta

Caso você observe um desalinhamento entre as portas do refrigerador, oferecemos um kit de alinhamento manual de portas. Siga as instruções que vêm com o kit para o procedimento.

Painel de Controle

A limpeza do painel de controle deve ser feita somente com pano macio e seco.

Para mais informações de limpeza, consulte o Manual do Produto.

Iluminação LED

Importante

Seu produto utiliza leds para iluminação interna tanto no compartimento refrigerador como no freezer. Caso necessário a substituição, chame a Rede de Serviços Brastemp.

Ruídos Considerados Normais

Alguns ruídos são considerados próprios ao funcionamento do produto. A seguir, apresentamos uma relação descritiva dos ruídos característicos do funcionamento.

Ruído do sistema de ventilação	Ruído característico de ventilador, que mostra que o sistema frost free e wind flow está em perfeito funcionamento. Este sistema garante uma temperatura uniforme no produto e faz com que não haja necessidade de se fazer o degelo.
	Também é normal o ruído de ventilação do condensador (localizado próximo ao compressor).
Ruído de degelo	Ruído característico de água escorrendo. Ocorre quando o refrigerador está fazendo o degelo.

Para mais informações sobre tipos de ruído, consulte o Manual do Produto.

Soluções de Pequenos Problemas

Antes de ligar para a Rede de Serviços Brastemp, faça uma verificação prévia, consultando a tabela a seguir:

Problema	Causa Provável	Solução
Alarme de porta aberta	Porta aberta por muito tempo.	Feche a porta ou toque no ícone "Porta Aberta" no painel de controle.
Porta não está fechando	Travessa vertical entre as portas do refrigerador está fora de posição.	Retorne a travessa para a posição normal de forma que ela se movimente automaticamente com a abertura e fechamento das portas.
Refrigeração insuficiente	A circulação do ar está sendo dificultada.	Não obstrua as saídas de ar. Veja o item "Componentes do Refrigerador" (Sistema Frost Free e Wind flow).
	Controle de temperatura na posição incorreta.	Ajuste-o conforme o item "Usando o Produto" (Como Operar os Controles de Temperatura).
Gelo não extrai	Congelamento do sistema.	Verifique se o sistema de gelo e o botão estão congelados. Retire o abastecedor e as formas de gelo, lave todo o sistema, seque-o bem e encaixe novamente.
Transbordou água nas formas de gelo	Formas com gelo.	Verifique se todos os cubos foram extraídos antes de abastecer.
Água congelou no abastecedor do sistema "Twist Ice"	Congelamento da saída de água.	Verifique se não há gelo nas saídas de água antes de abastecer. Caso tenha gelo no abastecedor aguarde até que o gelo derreta.
Luz não acende	LED queimado.	Chame a Rede de Serviços Brastemp.

Para mais informações sobre soluções de pequenos problemas, consulte o Manual do Produto.

Este produto pode ser instalado pelo consumidor, observando as orientações do Manual, do Guia de instalação e do Guia rápido do produto. Caso haja necessidade de remoção de portas durante o transporte até o local definitivo da instalação, contate a rede autorizada. A remoção das portas, puxadores e instalação do rodapé não são cobertas pela garantia.

Características Técnicas

Dimensões sem embalagem	(mm)
Altura	1864
Largura	836
Profundidade	793
Profundidade com a porta aberta a 90°	1493
Largura com a porta aberta a 115°	1234

Capacidade bruta	(litros)
Total	592
Compartimento refrigerador	388
Compartimento freezer	204

Capacidade de armazenagem	(litros)
Total	554
Compartimento refrigerador	377
Compartimento freezer	177
Interior do compartimento freezer	150
Porta do compartimento freezer	27

Capacidade de congelamento (kg)	
	7

Peso máximo sobre componentes	(kg)
Prateleira de vidro (cada)	40
Cesto delicates	3,8
Gaveta de legumes	9
Compartimento Turbo Zone	18
Gaveta de gelo	1
Cesto freezer superior	10
Cesto freezer inferior	5
Prateleira rasa	1,2
Prateleira garrafas (cada)	3,6
Prateleira inferior refrigerador (cada)	1,2
Taças nevadas	0,8
Prateleira freezer (cada)	1,6
Prateleira inferior freezer	3,2
Peso sem embalagem (kg)	93

O fabricante se reserva no direito de modificar as características gerais, técnicas e estéticas de seus produtos sem aviso prévio.

BRASTEMP

GUIA RÁPIDO

Comece por aqui

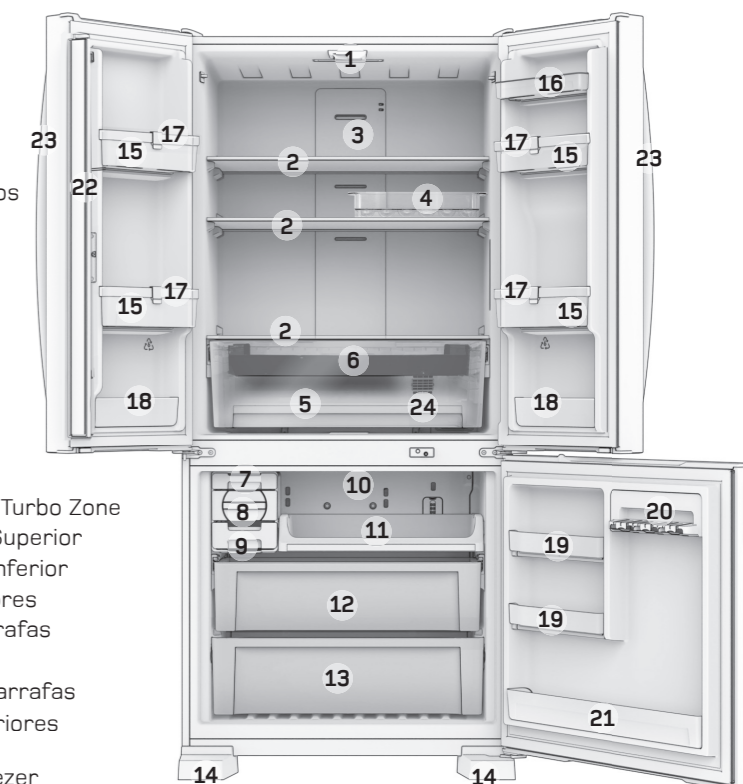
Se você quer tirar o máximo proveito da tecnologia contida neste produto, leia o **Guia Rápido** por completo.

Refrigerador BR085

Frost Free Seu refrigerador usa o sistema **Frost Free**, que torna desnecessário fazer o degelo, pois o mesmo ocorre naturalmente.

Características Gerais

- Iluminação LED Refrigerador
- Prateleiras de Vidro
- Sistema Wind Flow
- Cesto Porta Ovos
- Gaveta de Legumes
- Cesto Delicates
- Abastecedor Twist Ice
- Compartimento Twist Ice
- Gaveta de Gelo
- Iluminação LED Freezer
- Compartimento Turbo Zone
- Cesto Freezer Superior
- Cesto Freezer Inferior
- Pés Estabilizadores
- Prateleiras Garrafas
- Prateleira Rasa
- Separador de Garrafas
- Prateleiras inferiores refrigerador
- Prateleiras Freezer
- Taças Nevadas
- Prateleira Inferior Freezer
- Travessa Vertical
- Puxador Refrigerador
- Filtro anti-odor (atrás da gaveta)



Importante

- Remova o filme de proteção das laterais do produto, antes de ligá-lo na tomada.
- Use sabão neutro e pano macio para a remoção de eventuais resíduos de cola.
- A não remoção do filme pode provocar manchas no produto.

Informação Ambiental

Este produto utiliza gás isolante e gás refrigerante que não atacam a camada de ozônio e têm potencial reduzido de efeito estufa. Estes gases são inflamáveis.

W11676568
27/04/2023