

# BRASTEMP

## GUIA RÁPIDO

### LAVADORAS 14 kg BWF14, BWJ14

#### Como funciona seu produto

#### Instale a Lavadora

Realize a instalação da sua Lavadora seguindo as instruções deste guia rápido e do manual do usuário que vem dentro da Lavadora. Garanta que o produto esteja nivelado para o seu correto funcionamento. O painel **A** da Lavadora vem com uma película protetora transparente contra riscos e sujeiras, caso você queira removê-la, não é necessário retirar o botão seletor, apenas puxe a película protetora do painel, como mostrado na imagem ao lado.

**Caso o gabinete da Lavadora B apresente filme protetivo, retire-o antes de utilizá-la.**

#### Abasteça a sua Lavadora com roupas

Verifique nas etiquetas das roupas se elas podem ser lavadas na máquina. Não lave tecidos impermeáveis na Lavadora. Coloque as roupas abertas no cesto, distribuindo-as de maneira uniforme ao redor do agitador.

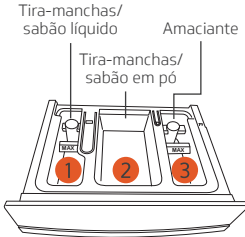
#### Abasteça a sua Lavadora com insumos

**Abasteça o Multi-Dispenser C**

O Multi-Dispenser é uma gaveta com 3 compartimentos que armazenam e distribuem automaticamente os insumos durante as etapas da lavagem. Abasteça os compartimentos conforme as instruções abaixo:

**Compartimento tira-manchas/sabão líquido: 1**

- Este compartimento deve ser abastecido apenas com sabão líquido/líquido concentrado (esta informação se encontra na embalagem do sabão) e/ou tira-manchas líquido (com ou sem cloro);
- Abasteça este compartimento com a quantidade recomendada pelo fabricante de sabão/tira-manchas;
- Não ultrapasse o nível máximo (MAX) do sifão. Caso isso ocorra, o sifão pode dispensar o produto antes do tempo adequado, podendo manchar os tecidos;
- Nunca coloque o sabão em pó e/ou tira-manchas líquido direto sobre as roupas, pois isto poderá manchá-las.



**Compartimento sabão em pó/tira-manchas: 2**

- Este compartimento deve ser abastecido apenas com sabão em pó e/ou tira-manchas em pó;
- Abasteça o compartimento de sabão em pó de acordo com o nível de água selecionado;
- Nunca coloque o sabão em pó e/ou tira-manchas em pó direto sobre as roupas, pois isto poderá manchá-las.

**Compartimento de amaciante: 3**

- O uso de amaciante é opcional;
- O nível máximo desse compartimento é indicado para **nível Alto** de água (**nível 4** no modelo BWF14);
- Não ultrapasse o nível máximo (MAX) do sifão. Caso isso ocorra, o sifão pode dispensar o produto antes do tempo adequado, podendo manchar os tecidos;
- Alguns amaciante são muito viscosos e podem deixar resíduo no compartimento. Neste caso, dilua-os com um pouco de água antes de usar;
- Nunca coloque o amaciante direto sobre as roupas, pois isto poderá manchá-las. Sempre utilize o dispenser de amaciante.

Comece por aqui.

Se você quer tirar o máximo proveito da tecnologia contida neste produto, leia o Guia Rápido por completo e acesse o QR code com o seu celular.

**Fale com a Brastemp**  
Dúvidas de instalação, uso e funcionamento, sugestões ou reclamações, acesse o site [www.brastemp.com.br](http://www.brastemp.com.br) ou ligue para: Capitais e regiões metropolitanas: 3003-0099 Demais localidades: 0800 970 0999



Tire todas as dúvidas sobre o seu produto  
Acesse nosso canal no Youtube



**Importante**  
O painel do produto pode variar conforme o modelo.

#### Programe a Lavadora

BWF14AB



BWJ14AB



Siga os passos abaixo para programar a Lavadora:

- Pressione a tecla **INICIAR/DESLIGAR** para ligar a Lavadora;
- Escolha o programa de lavagem mais adequado ao tipo e/ou nível de sujeira das roupas;
- Selecione o nível de água;
- Selecione as funções opcionais conforme sua necessidade;
- Pressione a tecla **INICIAR/DESLIGAR** para iniciar o ciclo.

**AVANÇAR ETAPAS >>**

Para retirar ou adicionar etapas, pressione a tecla **Avançar Etapas** até a etapa desejada.

**Adeque as configurações do produto de acordo com sua necessidade**

**Nível de água**

- Nível Automático:** Com nível de água automático, a Lavadora define qual o nível mais adequado para a quantidade de roupas, de acordo com o programa já escolhido.
- Alto, Médio, Baixo (modelos BWJ14) / 1, 2, 3 e 4 (modelo BWF14):** Você pode selecionar manualmente o nível de água para a quantidade de roupas da lavagem.

#### Importante

O **Nível Automático** da Lavadora mede o peso das roupas, para isso o cesto gira aproximadamente 10 segundos no início do ciclo enquanto as luzes dos níveis de água piscam. Para que ele funcione corretamente, veja as instruções abaixo:

- O produto deve estar nivelado ao chão de acordo com as instruções do Manual do Produto.
- Evite colocar roupas úmidas ou provenientes de outros molhos externos à Lavadora (balde, tanque etc.).
- Para o produto cheio de roupas, dê preferência para o nível **Alto (nível 4 nos modelos BWF14)**.

**Funções opcionais – Modelos BWF14**

**Agitação**

A agitação pode ser configurada a partir das seguintes opções:

- Turbo:** Para maior movimentação das roupas durante a lavagem. Indicado para roupas com sujeiras mais difíceis de serem removidas.
- Delicada:** A agitação da Lavadora fica mais lenta para cuidar e lavar adequadamente os tecidos.
- Normal:** Para movimentação normal das roupas durante a lavagem.

**Enxágue**

Selecione a quantidade de enxágue de sua preferência, sendo **Único** (1 enxágue) ou **Extra** (2 enxágués). Para ciclo **Antialérgico** há 4 enxágués. Não é possível modificar a quantidade de enxágués do programa **Antialérgico**, sendo sua configuração definida por **Enxágue Extra**.

**Molho Extra**

Para os programas que possuem a etapa de molho, é possível adicionar 1 hora de molho extra, basta pressionar o botão **MOLHO EXTRA + 1 Hora**.

**Funções opcionais – Modelos BWJ14**

**Funções Extras**

As funções extras podem ser configuradas a partir das seguintes opções:

- Turbo:** Para maior movimentação das roupas durante a lavagem. Indicado para roupas com sujeira mais difíceis de serem removidas.
- +Secas:** Selecione para aumentar o tempo de centrifugação. Indicado para dias ou lugares úmidos, quando o processo de secagem das roupas é prejudicado.

**Reduzir Tempo**

A opção Reduzir Tempo faz com que algumas etapas do ciclo sejam otimizadas de forma automática pela lavadora, reduzindo assim o tempo total do ciclo de lavagem.

**Reuso de Água**

A opção Reuso de Água permite reutilizar a água da etapa de lavagem aproveitando para outros usos domésticos. Siga os passos abaixo para utilizar a função:

- Selecione o programa e funções opcionais mais adequados ao tipo e/ou nível de sujeira das roupas
- Pressione a tecla **REUSO DE ÁGUA** para ativar a função\*. A luz indicadora da função irá acender;
- Pressione a tecla **INICIAR/DESLIGAR** para iniciar o ciclo;
- Ao fim da etapa de Lavagem, a luz indicadora da tecla **REUSO DE ÁGUA** irá piscar de forma contínua\*\*.
- Posicione a mangueira de drenagem no recipiente em que se deseja armazenar a água do produto;
- Pressione a tecla de **REUSO DE ÁGUA**, a luz indicadora da função irá apagar e a água será drenada do produto para seu recipiente.
- Para interromper a drenagem, pressione novamente a tecla **REUSO DE ÁGUA**. A luz indicadora da função voltará a piscar de forma contínua\*\*.
- Caso nenhuma ação seja realizada no produto ou a tecla de **AVANÇAR ETAPAS** for selecionada, a água do produto será drenada e o processo de lavagem seguirá normalmente.

#### Importante

\*A função **REUSO DE ÁGUA** não pode ser selecionada nas etapas de **Enxágue** e **Centrifugação**. Caso a tecla **REUSO DE ÁGUA** seja selecionada, a função não será ativada.

\*\*A luz indicadora irá piscar de forma contínua por até 35 minutos. Caso nenhuma interação com o produto seja feita, o ciclo seguirá normalmente.

**Sistema Anti-desbalanceamento**

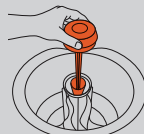
A sua Lavadora possui um sistema que identifica o desbalanceamento excessivo das roupas. Caso ocorra o desbalanceamento durante a centrifugação, a Lavadora entra em uma rotina especial que consiste em um novo enchimento e agitação para tentar acomodar as roupas novamente. Se mesmo depois da tentativa de ajuste, as roupas ainda estiverem desbalanceadas, a Lavadora interrompe a centrifugação.

Caso isto ocorra, pressione a tecla **INICIAR/DESLIGAR**, abra a tampa e redistribua as roupas uniformemente ao redor do cesto. Para centrifugar novamente, avance até a etapa de **Centrifugação** e pressione a tecla **INICIAR/DESLIGAR**.

#### Importante

Para ativar a função pré-lavagem, ative a etapa **MOLHO**. Remova o filtro conforme a figura ao lado, e adicione a quantidade de sabão recomendada. Apenas na etapa de pré-lavagem, o sabão deve ser abastecido na torre do agitador. Para a lavagem principal, abastecer pelo Multi-Dispenser, conforme a tabela abaixo:

Nível de água	<b>Alto (modelo BWJ14) 4 (modelo BWF14)</b>	<b>Pré-lavagem:</b> Use um pouco menos de meia xícara de chá (ou cerca de 6 colheres de sopa) de sabão. <b>Lavagem Principal:</b> Use pouco mais de 3/4 de xícara de chá (ou cerca de 13 colheres de sopa) de sabão.
	<b>Médio (modelo BWJ14) 3 (modelo BWF14)</b>	<b>Pré-lavagem:</b> Use 1/3 de xícara de chá (ou 5 colheres de sopa) de sabão. <b>Lavagem Principal:</b> Use 2/3 de xícara de chá (ou 10 colheres de sopa) de sabão.
	<b>Baixo (modelo BWJ14) 2 (modelo BWF14)</b>	<b>Pré-lavagem:</b> Use 1/4 de xícara de chá (ou 3-4 colheres de sopa) de sabão. <b>Lavagem Principal:</b> Use pouco menos de meia xícara de chá (ou 6-7 colheres de sopa) de sabão.
	<b>1 (apenas modelo BWF14)</b>	<b>Pré-lavagem:</b> Use 1 a 2 colheres de sopa de sabão. <b>Lavagem Principal:</b> Use 3 a 4 colheres de sopa (ou 1/4 de xícara de chá) de sabão.



#### Importante

- Ciclo **EDREDOM**: Antes de lavar um edredom, verifique a indicação na etiqueta da peça permitindo a lavagem à máquina. Para edredons, sempre utilize o **nível Alto (nível 4 nos modelos BWF14)** de água e uma dosagem de sabão em pó equivalente a ¾ de xícara de chá ou 1 copo americano. Utilize este programa para lavar até edredom de casal. A centrifugação nesse programa possui uma velocidade menor. Antes de lavar verifique a indicação na etiqueta do artigo permitindo a lavagem à máquina.
- Ciclo **TIRA MANCHAS**: Remove mais de 40 tipos de manchas<sup>2</sup>, desde as mais frequentes até as mais difíceis.

<sup>1</sup> Teste realizado com edredom dupla face casal 180 fios, tecido 60% algodão e 40% poliéster, enchimento 100% poliéster e dimensões 2,1 m x 2,4 m nas configurações padrão do ciclo, utilizando as quantidades de detergente em pó e amaciante recomendados.

<sup>2</sup> Manchas de azeite extra virgem, brigadeiro, caldo de cereja, caneta marca texto, canetinha hidroc, caramelo, cerveja clara, cola branca, desodorante roll-on, desodorante spray, enxaguante bucal, Fanta uva, gordura de bacon, groselha, iodo, iogurte de morango, ketchup, lápis de cor, manga, manteiga, maquiagem, mel, mingau de aveia, molho rosê, óleo, creme dental, pó compacto, polpa de mamão, polpa de maracujá, sorvete de morango, suco de laranja, suco de tomate, margarina, dipirona (xarope frambuesa), vinho branco, molho tarê, leite fermentado Yakult, leite condensado, vitamina de abacate (c/leite), suco de abacaxi, espumante branco, cobertura de sorvete morango, doce de leite, gel fixador para cabelo, Fanta laranja e requeijão, conforme teste interno de percepção de manchas.



## Informações importantes de funcionamento

### Importante

- Durante a lavagem, o seletor permanece parado no programa escolhido. Você pode acompanhar a evolução da lavagem através das luzes indicadoras de etapas.
- Durante a lavagem, caso a tampa for aberta e fechada, é necessário pressionar o botão **INICIAR/DESLIGAR**.
- Após o enchimento e o início da agitação, a Lavadora verifica automaticamente a quantidade de água, de acordo com o nível de água selecionado e, se preciso, completa o nível.

- Em dias frios, a tampa de vidro poderá embaçar durante o ciclo. Essa característica é normal do produto.
- Nunca solte a mangueira de saída de água da abraçadeira fixada no gabinete, pois além de evitar cortes na mangueira, a abraçadeira garante a altura necessária para o funcionamento da Lavadora.
- A Lavadora possui um ruído característico no início da centrifugação que é normal do produto (mudança de tom durante a centrifugação). Esta mudança de tom é característica do produto e não diminui a sua vida útil.

## Como limpar a Lavadora

### ⚠ ADVERTÊNCIA



#### Risco de Choque Elétrico

Retire o plugue da tomada antes de efetuar qualquer manutenção do produto. Recoloque todos os componentes antes de ligar o produto.

**Não seguir estas instruções pode trazer risco de morte ou choque elétrico.**

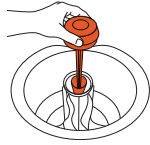
#### Limpeza interna da Lavadora

A cada 2 meses, faça a limpeza interna da Lavadora seguindo os 4 passos abaixo:

1. Certifique-se de que não exista nenhuma peça de roupa no interior da Lavadora;
2. Coloque 1/2 litro de alvejante (água sanitária) diretamente no cesto;
3. Faça a seguinte seleção no painel:
  - Nível **Alto (4)** de água;
  - Programa **BRANCAS**;
  - Agitação **Turbo**;
  - Enxágue **Único**.
4. Deixe a Lavadora realizar o programa completo de lavagem.

#### Filtro de fiapos

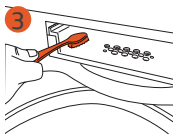
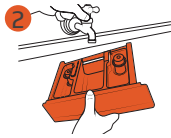
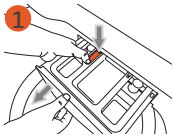
A cada lavagem realize a limpeza do filtro de fiapos que se encontra dentro do agitador. Lave-o em água corrente e, se necessário, faça uso de uma escova para auxiliar a limpeza.



#### Limpeza do Multi-Dispenser

Faça a limpeza regularmente do Multi-Dispenser da sua Lavadora. Para limpar de forma adequada o Multi-Dispenser da sua Lavadora siga as instruções abaixo:

1. Abra seu Multi-dispenser, pressione para baixo a trava no local indicado e, simultaneamente, puxe para fora o dispenser, conforme imagem ao lado.
2. Efetue a limpeza da gaveta em água corrente.
3. Limpe o alojamento do Multi-Dispenser, utilizando uma escova macia ou pano macio.
4. Coloque o Multi-Dispenser no alojamento e feche-o suavemente.



#### Limpeza externa da Lavadora

##### Importante

Ao fazer a limpeza do painel, o produto deverá ser desligado da tomada.

Para não danificar e aumentar a vida útil da sua Lavadora:

- Limpe a tampa semanalmente, evitando acúmulo de resíduos. Nunca utilize limpavidros para não danificar o material utilizado na Lavadora;
- Use sabão neutro, aplicado com um pano macio. Nunca utilize álcool, removedores ou substâncias abrasivas, principalmente na tampa, pois poderá ocorrer uma reação química, danificando a Lavadora.
- Após cada lavagem, limpe o dispenser de amaciante e de sabão com um pano macio úmido.

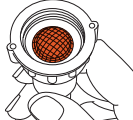
##### Importante

Não utilize jatos de água ao limpar a sua Lavadora, para não danificar os componentes elétricos, o que pode acarretar em curto-circuito ou incêndio.

#### Limpeza da tela-filtro da mangueira de entrada

Sujeiras da rede de água da residência podem se depositar na tela-filtro da mangueira de entrada, ocasionando uma diminuição na velocidade e na quantidade de água que entra na Lavadora, fazendo com que ela demore para encher.

Para limpar a tela-filtro da mangueira de entrada, desrosqueie a mangueira da torneira e utilize uma escova para limpar a tela.



##### Importante

Mantenha a tela-filtro na mesma posição que veio de fábrica. Nessa posição, evita-se que impurezas presentes na água obstruam o filtro.

## Solução de dúvidas

DÚVIDA	POSSÍVEL CAUSA	SOLUÇÃO
<b>Lavadora não liga</b>		
<b>A Lavadora não liga ao conectar na tomada.</b>	Falha no fornecimento de energia para a Lavadora.	Verifique se há energia da operadora chegando na residência. Verifique se não houve alguma queda dos disjuntores do circuito onde está instalada a Lavadora. Verifique se há energia na tomada onde a Lavadora está instalada.
	Utilização de adaptador de energia para a Lavadora.	Sua Lavadora vem de fábrica com o plugue que atende ao novo padrão brasileiro de plugues e deve ser conectado a uma tomada do novo padrão. Utilize uma tomada exclusiva e em perfeito estado para ligar a Lavadora. Não utilize adaptadores para conectar o produto na energia (T, benjamim, réguas de tomadas, filtros de linha, etc).
<b>Painel piscando</b>		
<b>Luz de indicação da etapa selecionada ou etapa atual do ciclo na Barra de Etapas piscando.</b> <b>Ao conectar na tomada, luzes de indicação piscando: +1h e Centrifugação alternando com Lavagem e Enxágue.</b>	Tampa aberta durante o ciclo.	Ao abrir a tampa do produto durante a lavagem, a mesma entra em modo PAUSA e para reiniciar o ciclo, pressione o botão INICIA/DESLIGA.
	Produto com tensão 127 V conectado em tomada 220 V.	Verifique se a tensão da tomada à qual o produto está conectado é compatível com a tensão da Lavadora (127V). NOTA: O código de erro não ocorre com o produto 220V conectado à tensão 127V pois não há risco de danos ao produto, porém a performance do mesmo é significativamente reduzida podendo gerar reclamações.
<b>Durante a etapa de enchimento do produto, a agitação não inicia, a drenagem é iniciada e as luzes de indicação piscando: +1h e Molho alternando com Centrifugação.</b>	Tempo de enchimento excedido.	Verifique se o fornecimento de água para o produto está normal e a mangueira de entrada não está estrangulada. Verifique se a pressão de água está de acordo com a pressão especificada no Manual do Produto. Verifique se a Mangueira de Drenagem está instalada na altura correta e sem obstruções e se está presa à cinta de fixação atrás do Gabinete do produto.
	Tempo de drenagem excedido.	Verifique se a Mangueira de Drenagem está instalada na altura correta e sem obstruções e se está presa à cinta de fixação atrás do Gabinete do produto. Caso a Mangueira de Drenagem esteja instalada no tanque da lavanderia, certifique-se que o nível de água no tanque nunca atinja a saída da mangueira.
<b>Durante a etapa de drenagem, as luzes de indicação piscando: +1h, Molho e Centrifugação alternando com Centrifugação.</b>	Tempo de drenagem excedido.	Verifique se a Mangueira de Drenagem está instalada na altura correta e sem obstruções e se está presa à cinta de fixação atrás do Gabinete do produto. Caso a Mangueira de Drenagem esteja instalada no tanque da lavanderia, certifique-se que o nível de água no tanque nunca atinja a saída da mangueira.
	O produto executou três ciclos consecutivos (mesmo avançando etapas) sem a abertura da tampa.	Caso tenha executado três ciclos (mesmo que somente uma das etapas selecionadas) sem abrir a tampa, desligue o produto da tomada e religue para restabelecer o correto funcionamento do produto. Sempre abra e feche a tampa móvel entre dois ciclos consecutivos.
<b>Não entra água na Lavadora</b>		
<b>Ao pressionar a tecla INICIA/ DESLIGA luzes de indicação piscando: +1h, Lavagem e Molho alternando com Lavagem.</b>	Fornecimento de água da Lavadora interrompido ou torneira fechada.	Verifique se o fornecimento de água para o produto está normal e se a torneira de entrada está aberta. Verifique se a mangueira de entrada não está estrangulada em alguma região, restringindo o fornecimento de água para o produto.
	Filtro da mangueira de Entrada entupido.	Verifique e limpe qualquer sujeira presente no filtro da Mangueira de Entrada do produto.
<b>Produto entra água e sai ao mesmo tempo</b>		
<b>Enquanto está enchendo de água, está saindo água pela mangueira de drenagem.</b>	Instalação errada da mangueira de drenagem.	Reveja as informações de instalação e posicione a mangueira na altura adequada. A mangueira não deve ser retirada da cinta de fixação da parte de trás do gabinete do produto.
<b>Lavadora não solta/drena água</b>		
<b>Lavadora não solta água.</b> <b>Lavadora não drena a água.</b>	Mangueira de saída de água está instalada acima de 1,20 m.	Reveja as informações de instalação e posicione a mangueira na altura adequada. A mangueira não deve ser retirada da cinta de fixação da parte de trás do gabinete do produto.
	Mangueira de saída de água dobrada e/ou obstruída.	Desdobre e/ou desobstrua a mangueira de drenagem.
<b>Barulho/estalo</b>		
<b>Estalo.</b>	Estalo quando a tampa é aberta ou no final do programa ou antes do início da centrifugação.	Barulho normal da Lavadora (estalos normais).
<b>Barulho atrás da Lavadora.</b>	Mangueira batendo no gabinete.	Barulho normal da Lavadora.
<b>Lavadora trepidando.</b>	Lavadora não está nivelada.	Nivele os pés da Lavadora.
<b>Barulho intermitente antes de iniciar o enxágue e a centrifugação.</b>	Barulho da eletrobomba de drenagem.	Antes do início do enxágue e da centrifugação a bomba retira a água da Lavadora, gerando um barulho intermitente característico e normal do produto.
<b>Agita e para</b>		
<b>Agita e para.</b>	Característica do programa de lavagem.	Característica normal do produto. Tanto no molho, quanto na lavagem e no enxágue, ocorrem agitações curtas e pausas.
<b>Agitação lenta</b>		
<b>Agitação lenta.</b>	A Lavadora tem diferentes velocidades de agitação, que variam de acordo com o programa escolhido.	A função extra turbo possui uma agitação mais rápida quando selecionada e o programa delicado possui uma agitação mais lenta quando selecionada.
<b>Lavadora veio com água</b>		
<b>Água no cesto.</b>	Teste de Qualidade em fábrica.	Não é um defeito, a performance de 100% dos produtos é testada na fábrica e resíduos de água podem ficar no cesto do produto.
<b>Água nas mangueiras.</b>		
		As mangueiras são sucionadas após o teste, mas pode haver resíduos de água. Escoe a água (se houver) e utilize normalmente o produto.
<b>Água na embalagem.</b>		
		O resíduo de água proveniente do teste ainda pode migrar das mangueiras para a embalagem do produto durante a movimentação e transporte. Não há risco funcional para o seu produto.
<b>Água no dispenser.</b>		
		Pode conter água no dispenser por conta do teste. Não existe risco funcional para o produto.

DÚVIDA	POSSÍVEL CAUSA	SOLUÇÃO
<b>Pulso no motor</b>		
<b>Pulso no motor após iterações (abertura e fechamento da tampa ou queda de energia) em etapas de drenagem e centrifugação.</b>	Característica do produto – rotina de proteção.	Sem ação.
<b>Não centrifuga</b>		
<b>Demora para iniciar o enxágue e a centrifugação.</b>	Produto drenando a água antes da centrifugação e enxágue.	A centrifugação inicia-se após o esvaziamento total da água da lavagem ou enxágue presente no Tanque da Lavadora. No final da drenagem, a água do tanque não aparece mais no Cesto do produto, portanto pode parecer que já terminou a drenagem, porém ainda existe água saindo do tanque.
<b>Roupas molhadas.</b>	Centrifugação com roupas de tecido sintético junto a outros tecidos (p. ex. algodão).	Prefira lavar diferentes tecidos em diferentes lavagens. Alguns tecidos agem como uma barreira para a extração de água de outras peças, saindo mais molhadas.
	Mangueira de drenagem imersa em água.	Caso a mangueira de drenagem esteja instalada no tanque da lavanderia, certifique-se que o nível de água no tanque nunca atinja a saída da mangueira, pois pode causar retorno de água ao interior do produto, causando a falsa sensação de que o produto não realizou a centrifugação.
<b>Centrifugação lenta.</b>	A centrifugação possui patamares diferentes de velocidades.	É uma característica do produto. Ao início da centrifugação, a velocidade é lenta e aumenta até a velocidade máxima de centrifugação. Além disso no nível alto de roupas, existem três patamares de velocidade.
<b>O produto começa a encher ao invés de centrifugar</b>		
<b>Entrada de água no produto ao final da drenagem.</b>	Rotina de Drenagem + Enchimento	É uma característica do produto. Ao final de toda drenagem que ocorre após o dispensamento de sabão no produto, a válvula liga por 28 segundos para limpar os resíduos de sabão remanescente no tanque.
<b>Após o início da rotação do Cesto na Centrifugação, o produto para a rotação e inicia o enchimento e agitação.</b>	Distribuição das roupas no Cesto está irregular.	Caso isto ocorra, desligue a Lavadora, abra a tampa e redistribua as roupas uniformemente ao redor do cesto. Para centrifugar novamente, ligue a Lavadora, avance até a etapa de centrifugação.
<b>Manchas amareladas ou com cor de ferrugem</b>		
<b>Manchas amareladas ou com cor de ferrugem.</b>	Abastecimento de água.	Verifique se a água que sai da torneira está amarelada utilizando um pano branco.
<b>Manchas no cesto ou com marcas visíveis após a lavagem</b>		
<b>Cesto com aparência de manchado ou com marcas visíveis após a lavagem.</b>	Acúmulo de insumo (sabão, amaciante e/ou tira manchas).	Limpe o cesto com água e sabão neutro utilizando um pano macio.
<b>Resíduo nos compartimentos</b>		
<b>Resíduo no dispenser.</b>	Baixa pressão da água.	Consulte um encanador ou a companhia de fornecimento de água.
	Sabão empedrado.	Não utilize sabão empedrado. Verifique o prazo de validade do sabão.
	Amaciante muito viscoso.	Dilua o amaciante antes de colocá-lo no dispenser.
	Característica do produto.	Ao final do ciclo, é normal ter o acúmulo de água no dispenser, pois durante a centrifugação a água que está na parte superior do dispenser pode cair, permanecendo nele até a próxima lavagem. Esta característica não diminui a vida útil do produto.
<b>Bolinhas de sujeira ou manchas</b>		
<b>Bolinhas/manchas pretas ou cinzas com aspecto oleoso.</b>	Quantidade de sabão inadequada.	Seguir recomendações de quantidade de sabão deste Guia Rápido de Uso.
	Programa inadequado.	Quanto mais suja a roupa, mais intenso deve ser o programa de lavagem.
	Amaciante muito viscoso.	Se o amaciante que você costuma usar for mais viscoso, procure diluí-lo em água, respeitando a quantidade máxima indicada no compartimento de amaciante.
	Muito amaciante.	Não ultrapasse a quantidade máxima indicada no compartimento de amaciante, caso contrário o amaciante será dispensado nas roupas antes do momento adequado.
	Falta de limpeza interna da Lavadora.	A cada 2 meses, faça a limpeza interna da Lavadora seguindo as orientações deste Guia.
<b>Não funciona</b>		
<b>Produto não funciona após abertura e fechamento da tampa móvel.</b>	Característica do produto – rotina de proteção.	Pressionar a tecla INICIAR/DESLIGAR após o fechamento da tampa móvel.

## Dados técnicos

MODELO	BWF14AB	BWJ14AB
<b>Dimensão e peso sem embalagem</b>		
Altura com a tampa fechada (pés na máxima)	105 cm	108 cm
Altura com a tampa aberta (pés na máxima)	135 cm	143 cm
Largura	58 cm	62 cm
Profundidade	64 cm	68 cm
Peso	35 kg	38 kg
<b>Consumo máximo de energia (127 V / 220 V)</b>	0,42 kWh	0,40 kWh
<b>Consumo máximo de água (127 V / 220 V)</b>	172 litros	184 litros
<b>Capacidade de roupa seca<sup>3</sup></b>	14 kg	14 kg
<b>Tensão</b>	127 V ~ / 220 V ~	127 V ~ / 220 V ~
<b>Variação de tensão admitida</b>	106 a 132 V ~ / 198 a 242 V ~	106 a 132 V ~ / 198 a 242 V ~

<sup>3</sup> A capacidade nominal é declarada com base em uma carga de roupas específica para testes. Esta carga é composta por diferentes artigos, cujas características são especificadas pela Portaria do Ministério da Economia/Instituto Nacional de Metrologia, Qualidade e Tecnologia, nº 121, de 24 de março de 2022. Para um bom desempenho da sua Lavadora, o volume das roupas também deve ser considerado, pois existem certos tipos de artigos que, apesar de leves, são volumosos e podem ficar abaixo da capacidade nominal declarada (por exemplo, tecidos sintéticos de modo geral e artigos com enchimento de espuma).