

BRASTEMP

GUIA RÁPIDO

LAVADORA 16 kg BWT16A9

Instale a lavadora

- Realize a instalação da sua lavadora seguindo as instruções do manual do usuário que vem dentro da lavadora.
- Garanta que o produto esteja nivelado para o seu correto funcionamento.
- O painel **A** da lavadora vem com uma película protetora transparente contra riscos e sujeiras, para removê-la, apenas puxe a película protetora do painel, como mostrado na imagem ao lado.
- Retire o filme protetivo do gabinete da lavadora **B**, antes de utilizá-la.



Abasteça a sua lavadora com roupas

- Verifique nas etiquetas das roupas se elas podem ser lavadas na máquina.
- Não lave tecidos impermeáveis na lavadora.
- Separe as roupas por cor para evitar manchas e evite a colocação de toalhas ou tecidos felpudos para evitar a retenção de fiapos, principalmente nas roupas escuras.
- Coloque as roupas abertas no cesto, distribuindo-as de maneira uniforme ao redor da torre do agitador.



Imagem meramente ilustrativa

Abasteça a sua lavadora com insumos

Abasteça o Multi-Dispenser **C**

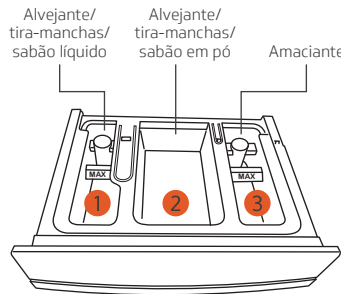
O Multi-Dispenser é uma gaveta com 3 compartimentos que armazenam e distribuem automaticamente os insumos durante as etapas da lavagem. Abasteça os compartimentos conforme as instruções abaixo:

Compartimento Alvejante/Tira-manchas/Sabão líquido: **1**

- Este compartimento deve ser abastecido apenas com alvejante, sabão líquido/líquido concentrado (esta informação se encontra na embalagem do sabão) e/ou tira-manchas líquido (com ou sem cloro);
- Abasteça este compartimento com a quantidade recomendada pelo fabricante;
- Não ultrapasse o nível máximo (MAX) do compartimento. Caso isso ocorra, o sifão pode dispensar o produto antes do tempo adequado, podendo manchar os tecidos.

Importante

Nunca coloque o alvejante, sabão em pó/líquido, tira-manchas e amaciante sobre as roupas, pois isto poderá manchá-las.



Compartimento Alvejante/Sabão em pó/Tira-manchas: **2**

- Este compartimento deve ser abastecido apenas com alvejante, sabão em pó e/ou tira-manchas em pó;
- Abasteça o compartimento de alvejante/sabão em pó/tira-manchas de acordo com o nível de água selecionado.

Compartimento de Amaciante: **3**

- O uso de amaciante é opcional;
- O nível máximo desse compartimento é indicado para nível 5 de água. Reduza a quantidade do produto para os outros níveis de água;
- Não ultrapasse o nível máximo (MAX) do sifão. Caso isso ocorra, o sifão poderá dispensar o produto antes do tempo adequado, podendo manchar os tecidos;
- Alguns amaciantes são muito viscosos e podem deixar resíduo no compartimento. Neste caso, dilua-os com um pouco de água antes de usar.

Programe a lavadora



Imagem meramente ilustrativa

Siga os passos abaixo para programar a lavadora:

- Pressione a tecla **LIGAR/DESLIGAR** para ligar a lavadora;
- Escolha o ciclo de lavagem desejado;
- Selecione o **Nível de Água**;
- Pressione a tecla **INICIAR/PAUSAR** para iniciar a lavagem.

Adeque as funções de acordo com sua necessidade:

Nível de água Automático

Com o nível de água automático selecionado (palavra AUT no display do painel), a lavadora define qual o nível mais adequado para a quantidade de roupas, de acordo com o programa já escolhido. Para ciclo **Edredom** esta opção não está disponível.

Importante

O nível automático da lavadora mede o peso das roupas, para isso o cesto gira aproximadamente 10 segundos no início do ciclo. Para que ele funcione corretamente, veja as instruções abaixo:

- O produto deve estar nivelado ao chão de acordo com as instruções do Manual do Produto.
- Não coloque roupas úmidas ou provenientes de outros molhos externos à lavadora (balde, tanque etc.). Isto pode ocasionar falhas na leitura do nível correto de água.
- Para o produto cheio de roupas, dê preferência para o **nível 5**.

Avançar >>

A opção **Avançar** permite que você escolha apenas as etapas desejadas para a sua lavagem, sem precisar esperar por todos os estágios.

Reduzir Tempo

A opção **Reduzir Tempo** faz com que algumas etapas do ciclo sejam otimizadas de forma automática pela lavadora, reduzindo assim o tempo total do ciclo de lavagem.

Opções

- Turbo Lavagem:** para maior movimentação das roupas durante a lavagem. Indicado para roupas com sujeiras mais difíceis de serem removidas.
- Extra Seco:** para aumentar o tempo de centrifugação. Indicado para dias ou lugares úmidos, quando o processo de secagem das roupas é prejudicado.

Agendar Início

Permite o agendamento do início da lavagem de 30 minutos a 10 horas. Quando selecionado, o display passa a exibir o tempo que falta para iniciar o ciclo de lavagem.

Enxágue

Todos os ciclos de lavagem são realizados com enxágue simples.

Silenciar Alarme Sonoro de Fim de Ciclo

Para silenciar o alarme sonoro de fim ciclo, mantenha a tecla **OPÇÕES** pressionada por mais de 2 segundos. Para retornar

com o alarme sonoro, basta repetir o processo mantendo a tecla **OPÇÕES** pressionada por mais dois segundos até indicação no display e alarme sonoro.

Display Timer Pro

O display Timer Pro permite que você tenha mais controle de seu processo de lavagem:

- Tempo restante para iniciar o ciclo:** quando selecionado a função Adiar início, o display irá exibir o tempo restante para o início do programa selecionado.
- Tempo restante para finalizar o ciclo:** uma vez iniciado o programa selecionado, o display irá exibir o tempo restante para finalizar o processo (considerando o tempo de enchimento e drenagem da lavadora).
- Etapas restantes para finalizar o processo:** através dos ícones laterais, você pode acompanhar as etapas.

ETAPA DE LAVAGEM	MODO DE APRESENTAÇÃO	
	PICTO	DISPLAY
Molho		MOLHO
Lavar		LAVAR
Enxaguar		ENXAGUE
Centrifugar		CENTRIFUG

- Nível de Água:** é através do display que você visualiza o nível de água selecionado: 1, 2, 3, 4, 5 ou AUT. Ao clicar uma vez na tecla **Nível de Água**, você verá o nível de água padrão do ciclo selecionado e para alterá-lo basta pressionar a tecla até encontrar o nível de água desejado.

Ciclo Edredom

Antes de lavar o edredom, verifique a indicação na etiqueta da peça permitindo a lavagem à máquina*. Para lavagem de edredom solteiro, utilize a quantidade de sabão em pó no nível **Baixo e Médio** para o edredom queen.

* Características **edredom**: teste realizado com edredom queen 2,3 m x 2,4 m. Composição do tecido: 60% algodão 40% poliéster. Enchimento: 100% poliéster nas configurações padrão do ciclo, utilizando as quantidades de detergente em pó/líquido e amaciante recomendados.

Ciclo Tira-manchas Advanced

Remove mais de 50 tipos de manchas*, desde as mais frequentes até as mais difíceis.

* Manchas de azeite extra virgem, Brigadeiro, Caldo de ameixa, Caldo de cereja, Caneta marca texto, Canetinha hidrocor, Caramelo, Carvão, Cerveja clara, Champagne Branco, Cobertura de Sorvete Chocolate/Morango, Cola branca látex escolar, Creme de aveia, Creme de pitaya, Desodorante Spray, Doce de Leite (Aveia), Enxaguante bucal, Fanta Laranja, Fanta uva, Gel Fixador, Gema de ovo, Gordura Bacon, Groselha, Iodo, Iogurte de morango, Ketchup, Lápiz de cor, Leite Condensado, Leite Fermentado Desnatado Adoçado, Manga, Manteiga, Maquiagem, Margarina, Mel, Mingau de aveia, Molho de tomate, Molho Rosé, Óleo, Pasta de dente, Pó compacto, Polpa de mamão, Requeijão, Sorvete de morango, Suco Abacaxi, Suco de laranja, Suco de tomate, Tarê, Vinho Branco, Vitamina Abacate (Com leite) e Xarope (Dipirona Cereja), conforme teste interno de percepção de manchas.

Tempo dos programas de lavagem

PROGRAMA	PROGRAMA PADRÃO	NÍVEL DE ÁGUA PADRÃO	TEMPO DO PROGRAMA (HORAS)*	
			SEM REDUZIR TEMPO	COM REDUZIR TEMPO
Tira Manchas Advanced	Molho + Lavagem + Enxágue + Centrifugação	2	03:06	01:51
Normal	Lavagem + Enxágue + Centrifugação	Automático	01:51	01:04
Delicado	Molho + Lavagem + Enxágue + Centrifugação	Automático	01:58	01:35
Edredom	Molho + Lavagem + Enxágue + Centrifugação	5	02:23	01:47

*Os tempos desta tabela são aproximados e consideram o tempo gasto com o enchimento e drenagem do produto, pois este tempo depende da instalação hidráulica de sua residência. Foram consideradas as configurações padrão de cada programa.

Importante

A função **Pré-lavagem** está disponível apenas para o ciclo **Tira Manchas**. Para ativar a função de pré-lavagem, coloque os modificadores de lavagem de sua preferência e pressione a tecla **CICLO** por 4 segundos, até as luzes do programa piscarem simultaneamente.

Adicione o sabão da lavagem no Multi-Dispenser e a quantidade extra de sabão para a pré-lavagem dentro do agitador, removendo o filtro conforme a figura ao lado. Não abasteça o Multi-Dispenser com amaciante quando essa função estiver ativada.

Por fim, pressione a tecla **INICIAR/PAUSAR** para inicializar a lavagem. Para cancelar a função, pressione novamente a tecla **CICLOS** por mais 4 segundos até novamente ter a indicação luminosa ou então **LIGAR/DESLIGAR** (Cancelar) o produto através da tecla **LIGAR/DESLIGAR**. Para a lavagem principal, abastecer pelo Multi-Dispenser, conforme a tabela abaixo:

Nível de água	Quantidade de sabão	
	Pré-lavagem	Lavagem Principal
5	use pouco menos de meia xícara de chá (ou cerca de 6 colheres de sopa) de sabão.	use pouco mais de 3/4 de xícara de chá (ou cerca de 13 colheres de sopa) de sabão.
4	use pouco mais de 1/3 de xícara de chá (ou 5 colheres de sopa) de sabão.	use pouco menos de 3/4 de xícara de chá (ou cerca de 12 colheres de sopa) de sabão.
3	use 1/3 de xícara de chá (ou 5 colheres de sopa) de sabão.	use 2/3 de xícara de chá (ou 10 colheres de sopa) de sabão.
2	use 1/4 de xícara de chá (ou 3-4 colheres de sopa) de sabão.	use pouco menos de meia xícara de chá (ou 6-7 colheres de sopa) de sabão.
1	use 1 a 2 colheres de sopa de sabão.	use 3 a 4 colheres de sopa (ou 1/4 de xícara de chá) de sabão.

Informações importantes de funcionamento

Importante

- Durante a lavagem, caso a tampa for aberta e fechada é necessário pressionar o botão **INICIAR/DESLIGAR**.
- Após o enchimento e o início da agitação a lavadora verifica automaticamente a quantidade de água, de acordo com o nível de água selecionado, e se preciso completa o nível.
- Em dias frios, a tampa de vidro poderá embaçar durante o ciclo. Essa característica é normal do produto.
- Nunca solte a mangueira de saída de água da abraçadeira fixada no gabinete, pois além de evitar cortes na mangueira, a abraçadeira garante a altura necessária para o funcionamento da lavadora.
- A lavadora possui um ruído característico no início da centrifugação que é normal do produto (mudança de tom durante a centrifugação). Esta mudança de tom é característica do produto e não diminui a sua vida útil.
- A lavadora tem uma função de cancelar o ciclo após o permanecer com a tampa aberta por 10 minutos. Se isso ocorrer, a lavadora irá esgotar toda água e desligar.
- Para manter as roupas de molho por mais tempo do que o ciclo permite, basta apertar o botão pausar mantendo a tampa fechada.
- Após o final do ciclo de lavagem, a lavadora emite um bip sonoro para avisar que o ciclo finalizou, em seguida o painel ficará aceso por 10 minutos e então desliga automaticamente.

Como limpar a lavadora

⚠️ ADVERTÊNCIA

Risco de Choque Elétrico

Retire o plugue da tomada antes de efetuar qualquer manutenção do produto. Recoletos todos os componentes antes de ligar o produto.

Não seguir estas instruções pode trazer risco de morte ou choque elétrico.

Limpeza interna da lavadora

A cada 2 meses, faça a limpeza interna da lavadora seguindo os 4 passos abaixo:

1. Certifique-se de que não exista nenhuma peça de roupa no interior da lavadora;
2. Coloque 1/2 litro de alvejante (água sanitária) diretamente no cesto;
3. Faça a seguinte seleção no painel:
 - **Nível 5** de água;
 - Programa **Normal**;
 - **Reduzir Tempo** ativado;
 - **Turbo Lavagem** ativado.
4. Deixe a lavadora realizar o programa completo de lavagem.

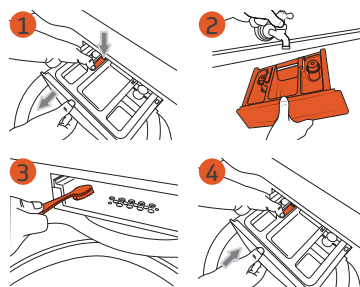
Filtro de fiapos

A cada lavagem realize a limpeza do filtro de fiapos que se encontra dentro do agitador. Lave-o em água corrente e, se necessário, faça uso de uma escova para auxiliar a limpeza.

Limpeza do Multi-Dispenser

Faça a limpeza regularmente do Multi-Dispenser da sua lavadora seguindo as instruções abaixo:

1. Abra o Multi-Dispenser, pressione para baixo a trava no local indicado e, simultaneamente, puxe para fora o dispenser, conforme imagem ao lado.
2. Efetue a limpeza da gaveta em água corrente.
3. Limpe o alojamento do Multi-Dispenser, utilizando uma escova macia ou pano macio.
4. Coloque o Multi-Dispenser no alojamento e feche-o suavemente.



Limpeza externa da lavadora

Importante

- Ao fazer a limpeza do painel, o produto deverá ser desligado da tomada.
- Não utilize jatos de água ao limpar a sua lavadora, para não danificar os componentes elétricos, o que pode acarretar em curto-circuito ou incêndio.

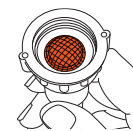
Para não danificar e aumentar a vida útil da sua lavadora:

- Limpe a tampa semanalmente, evitando acúmulo de resíduos. Nunca utilize limpavidros para não danificar o material utilizado na lavadora;
- Use sabão neutro, aplicado com um pano macio. Nunca utilize álcool, removedores ou substâncias abrasivas, principalmente na tampa, pois poderá ocorrer uma reação química, danificando a lavadora.

Limpeza da tela-filtro da mangueira de entrada

Sujeiras da rede de água da residência podem se depositar na tela-filtro da mangueira de entrada, ocasionando uma diminuição na velocidade e na quantidade de água que entra na lavadora, fazendo com que ela demore para encher.

Para limpar a tela-filtro da mangueira de entrada, desrosqueie a mangueira da torneira e utilize uma escova para limpar a tela.



Importante

Mantenha a tela-filtro na mesma posição que veio de fábrica. Nessa posição, evita-se que impurezas presentes na água obstruam o filtro.

Solução de dúvidas

DÚVIDA	POSSÍVEL CAUSA	SOLUÇÃO
Lavadora não liga.		
A lavadora não liga ao conectar na tomada.	Falha no fornecimento de energia para a lavadora.	Verifique se há energia da operadora chegando na residência. Verifique se não houve alguma queda dos disjuntores do circuito onde está instalada a lavadora. Verifique se há energia na tomada onde a lavadora está instalada.
	Utilização de adaptador no plugue do cordão de força da lavadora.	Sua lavadora vem de fábrica com o plugue que atende ao novo padrão brasileiro de plugues e deve ser conectado a uma tomada do novo padrão. Utilize uma tomada exclusiva e em perfeito estado para ligar a lavadora. Não utilize adaptadores para conectar o produto na energia (T, benjamim, régua de tomadas, filtros de linha etc).
Painel piscando		
O código PORTA ABERTA é mostrado no painel da lavadora.	Tampa aberta durante o ciclo.	Ao abrir a tampa do produto durante a lavagem, a mesma entra em modo PAUSA por motivo de segurança, e para reiniciar o ciclo pressione o botão INICIAR/DESLIGAR .
O código F1E6 é mostrado no painel da lavadora.	Produto com tensão 127 V conectado em tomada 220 V.	Verifique se a tensão da tomada à qual o produto está conectado é compatível com a tensão da lavadora (127 V). NOTA: O código de erro não ocorre com o produto 220 V conectado à tensão 127 V, pois não há risco de danos ao produto, porém a performance do mesmo é significativamente reduzida, podendo gerar reclamações.
O código F9E1 é mostrado no painel da lavadora.	Tempo de drenagem excedido	Verifique se a mangueira de drenagem está instalada na altura correta (entre 0,85 m e 1,20 m acima do piso) e sem obstruções e se está presa à cinta de fixação atrás do Gabinete do produto. Caso a mangueira de drenagem esteja instalada no tanque da lavanderia, certifique-se de que o nível de água no tanque nunca atinja a saída da mangueira.
O código F5E4 é mostrado no painel da lavadora.	O produto executou três ciclos consecutivos (mesmo avançando etapas) sem a abertura da tampa.	Caso tenha executado três ciclos (mesmo que somente uma das etapas selecionadas) sem abrir a tampa, desligue o produto da tomada e religue para restabelecer o correto funcionamento do produto. Sempre abra e feche a tampa móvel entre dois ciclos consecutivos.
Não entra água na lavadora		
Ao pressionar a tecla INICIAR/PAUSAR para iniciar o ciclo não entra água na lavadora ou código de erro F8E1.	Fornecimento de água da lavadora interrompido ou torneira fechada.	Verifique se o fornecimento de água para o produto está normal e se a torneira de entrada está aberta.
	Filtro da mangueira de entrada entupido.	Verifique e limpe qualquer sujeira presente no filtro da mangueira de entrada do produto.
Produto entra água e sai ao mesmo tempo		
Enquanto está enchendo de água, está saindo água pela mangueira de drenagem.	Instalação errada da mangueira de drenagem.	Reveja as informações de instalação e posicione a mangueira na altura adequada. A mangueira não deve ser retirada da cinta de fixação da parte de trás do gabinete do produto.
Lavadora não solta água		
O produto não está soltando/drenando a água.	Mangueira de saída de água está instalada acima de 1,20 m.	Reveja as informações de instalação e posicione a mangueira na altura adequada. A mangueira não deve ser retirada da cinta de fixação da parte de trás do gabinete do produto.
	Mangueira de saída de água dobrada e/ou obstruída.	Desdobre e/ou desobstrua a mangueira de drenagem.
Barulho/estalo		
Estalo.	Estalo quando a tampa é aberta ou no final do programa ou antes do início da centrifugação.	Barulho normal da lavadora (estalos normais).
Barulho atrás da lavadora.	Mangueira batendo no gabinete.	Barulho normal da lavadora.
Lavadora trepidando.	Lavadora não está nivelada.	Nivele os pés da lavadora.
Barulho intermitente antes de iniciar o enxágue e a centrifugação.	Barulho da eletrobomba de drenagem.	Antes do início do enxágue e da centrifugação a bomba retira a água da lavadora, gerando um barulho intermitente característico e normal do produto.
Agita e para		
Agita e para.	Característica do programa de lavagem.	Característica normal do produto. Tanto no molho, quanto na lavagem e no enxágue, ocorrem agitações curtas e pausas.
Agitação lenta		
Agitação lenta.	A lavadora tem diferentes velocidades de agitação, que variam de acordo com o programa escolhido.	A função Turbo Lavagem possui uma agitação mais rápida quando selecionada e o programa Delicado possui uma agitação mais lenta quando selecionada.
	Tensão baixa.	Verifique se o fornecimento de energia está normal.
Pulso no motor		
Pulso no motor após iterações (abertura e fechamento da tampa ou queda de energia) em etapas de drenagem e centrifugação.	Característica do produto – rotina de proteção.	Sem ação.
O produto começa a encher ao invés de centrifugar		
Entrada de água no produto ao final da drenagem.	Rotina de drenagem + enchimento	É uma característica do produto. Ao final de toda drenagem que ocorre após o dispensamento de sabão no produto, a válvula liga por 30 segundos para limpar os resíduos de sabão remanescentes no tanque.
Após o início da rotação do cesto na centrifugação, o produto para de centrifugar e inicia o enchimento seguido de agitação. O display exibe CARGA DESBALANCEADA e/ou código de erro F0E5.	Distribuição das roupas no cesto está irregular.	O processo de balanceamento poderá ser realizado por até três vezes. Caso não seja possível o rebalanceamento automático, a sua lavadora irá interromper o ciclo de lavagem e o display irá apresentar o código de erro F0E5. Caso isto ocorra, desligue a lavadora, abra a tampa e redistribua as roupas uniformemente ao redor do cesto. Para centrifugar novamente, ligue a lavadora, avance até a etapa de centrifugação.

DÚVIDA	POSSÍVEL CAUSA	SOLUÇÃO
Não funciona		
Produto não funciona após abertura e fechamento da tampa móvel.	Característica do produto – rotina de proteção.	Pressionar a tecla INICIAR/DESLIGAR após o fechamento da tampa móvel.
Lavadora veio com água		
Água no cesto.	Teste de qualidade em fábrica.	Não é um defeito, a performance de 100% dos produtos é testada na fábrica e resíduos de água podem ficar no cesto do produto.
Água nas mangueiras.		As mangueiras são succionadas após o teste, mas pode haver resíduos de água. Escove a água (se houver) e utilize normalmente o produto.
Água na embalagem.		O resíduo de água proveniente do teste ainda pode migrar das mangueiras para a embalagem do produto durante a movimentação e transporte. Não há risco funcional para o seu produto.
Água no dispenser.		Pode conter água no dispenser por conta do teste. Não existe risco funcional para o produto.
Não centrifuga		
Demora para iniciar o enxágue e a centrifugação.	Produto drenando a água antes da centrifugação e enxágue.	A centrifugação inicia-se após o esvaziamento total da água da lavagem ou enxágue presente no tanque da lavadora. No final da drenagem, a água do tanque não aparece mais no cesto do produto, portanto pode parecer que já terminou a drenagem, porém ainda existe água saindo do tanque.
Roupas molhadas.	Centrifugação com roupas de tecido sintético junto a outros tecidos (p. ex. algodão).	Prefira lavar diferentes tecidos em diferentes lavagens. Alguns tecidos agem como uma barreira para a extração de água de outras peças, saindo mais molhadas.
	Mangueira de drenagem imersa em água.	Caso a mangueira de drenagem esteja instalada no tanque da lavanderia, certifique-se de que o nível de água no tanque nunca atinja a saída da mangueira, pois pode causar retorno de água ao interior do produto, causando uma falsa sensação de que o produto não realizou a centrifugação.
Centrifugação lenta.	A centrifugação possui patamares diferentes de velocidades.	É uma característica do produto. Ao início da centrifugação, a velocidade é lenta e aumenta até a velocidade máxima de centrifugação.
Manchas amareladas ou com cor de ferrugem		
Manchas amareladas ou com cor de ferrugem.	Abastecimento de água.	Verifique se a água que sai da torneira está amarelada utilizando um pano branco.
Manchas no cesto ou com marcas visíveis após a lavagem		
Cesto com aparência de manchado ou com marcas visíveis após a lavagem.	Acúmulo de insumo (sabão, amaciante e/ou tira manchas).	Limpe o cesto com água e sabão neutro utilizando um pano macio.
Resíduo nos compartimentos		
Resíduo no dispenser.	Baixa pressão da água.	Consulte um encanador ou a companhia de fornecimento de água.
	Sabão empedrado.	Não utilize sabão empedrado. Verifique o prazo de validade do sabão.
	Amaciante muito viscoso.	Dilua o amaciante antes de colocá-lo no dispenser.
	Característica do produto.	Ao final do ciclo, é normal ter o acúmulo de água no dispenser, pois durante a centrifugação a água que está na parte superior do dispenser pode cair, permanecendo nele até a próxima lavagem. Esta característica não diminui a vida útil do produto.
Bolinhas de sujeira ou manchas		
Bolinhas/manchas pretas ou cinzas com aspecto oleoso.	Quantidade de sabão inadequada.	Seguir recomendações de quantidade de sabão deste Guia Rápido de Uso.
	Programa inadequado.	Quanto mais suja a roupa, mais intenso deve ser o programa de lavagem.
	Amaciante muito viscoso.	Se o amaciante que você costuma usar for mais viscoso, procure diluí-lo em água, respeitando a quantidade máxima indicada no compartimento de amaciante.
	Muito amaciante.	Não ultrapasse a quantidade máxima indicada no compartimento de amaciante, caso contrário o amaciante será dispensado nas roupas antes do momento adequado.
	Falta de limpeza interna da lavadora.	A cada 2 meses, faça a limpeza interna da lavadora seguindo as orientações deste Guia.

Dados técnicos

MODELO	BWT16A9
Dimensão e peso sem embalagem	
Altura com a tampa fechada (pés na máxima)	106 cm
Altura com a tampa aberta (pés na máxima)	143 cm
Largura	63 cm
Profundidade	71 cm
Peso	38 kg
Capacidade de roupa seca¹	16 kg
Tensão	127 V ~ / 220 V ~
Varição de tensão admitida	106 a 132 V ~ / 198 a 242 V ~

¹ A capacidade nominal é declarada com base em uma carga de roupas específica para testes. Esta carga é composta por diferentes artigos, cujas características são especificadas pela Portaria do Ministério da Economia/Instituto Nacional de Metrologia, Qualidade e Tecnologia, nº 121, de 24 de março de 2022. Para um bom desempenho da sua lavadora, o volume das roupas também deve ser considerado, pois existem certos tipos de artigos que, apesar de leves, são volumosos e podem ficar abaixo da capacidade nominal declarada (por exemplo, tecidos sintéticos de modo geral e artigos com enchimento de espuma).