



**Comece por aqui.** Se você quer tirar o máximo proveito da tecnologia contida neste produto, leia o Guia Rápido por completo.

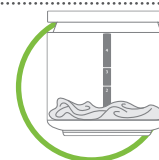
### INSTALE A LAVADORA

Realize a instalação seguindo as instruções do Manual do Produto que vem dentro da Lavadora. Garanta que o produto esteja nivelado para o seu correto funcionamento. Caso o gabinete da lavadora apresente filme protetor, você pode retirá-lo. O filme protetor não impacta a funcionalidade do produto.

### ABASTEÇA SUA LAVADORA COM ROUPAS

Verifique nas etiquetas das roupas se elas podem ser lavadas na máquina. Não lave tecidos impermeáveis na Lavadora. Coloque as roupas abertas no cesto, distribuindo-as de maneira uniforme ao redor do agitador.

A régua que se encontra dentro do cesto da Lavadora indica o nível de roupa e de sabão que deve ser selecionado para a lavagem.

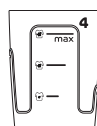


### ABASTEÇA SUA LAVADORA COM INSUMOS

O Dual Dispenser **1** está localizado no agitador do produto (peça dentro do cesto). Ele possui um compartimento para sabão (pó/líquido) e um para amaciante. Para usar, basta abastecê-lo conforme instruções a seguir:

#### COMPARTIMENTO DE SABÃO: **1**

- Para abastecer o compartimento com sabão em pó, utilize o copo dosador que acompanha a sua lavadora.
- O copo deve ser abastecido somente com sabão em pó.
- Dosagem fácil: após colocar as roupas na lavadora, verifique o nível atingido pelas roupas na régua do cesto. Abasteça a quantidade de sabão em pó de acordo com o nível da régua e o nível de sujeira das suas roupas.
- Se optar por usar detergente líquido, siga as instruções de dosagem e uso presentes na embalagem do fabricante e coloque-o no compartimento de sabão do Dual Dispenser.



- Nunca jogue o sabão (pó/líquido) diretamente nas roupas, pois isto poderá manchá-las.

Classificação para o nível de sujeira:

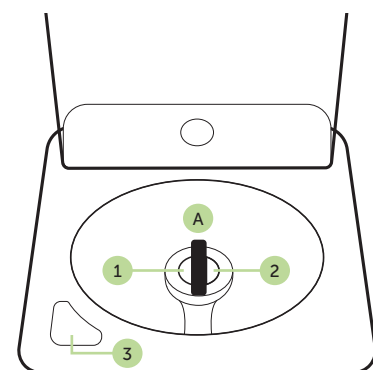
- Pouco sujas:** roupas que você usou apenas uma vez e não possuem manchas (ex.: roupas com suor).
- Sujas:** roupas que você usou mais de uma vez e que não possuem manchas (ex.: calça jeans).
- Muito sujas:** roupas que você usou durante algum tempo ou com manchas (ex.: roupas de cama e banho).

#### COMPARTIMENTO DE AMACIANTE: **2**

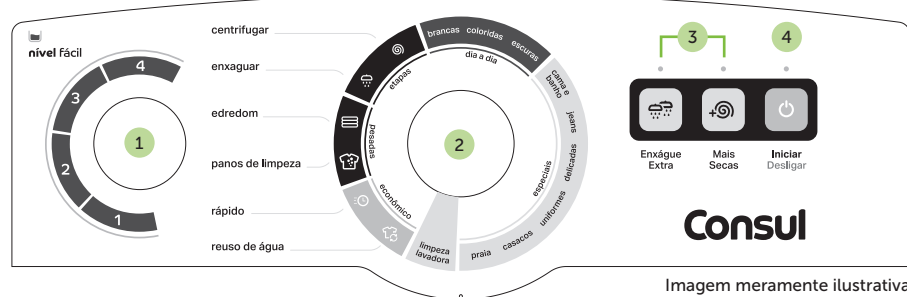
- O uso do amaciante é opcional.
- Abasteça o compartimento indicado com amaciante, de modo a respeitar a marcação de nível máximo do dispenser.
- Siga a orientação do fabricante.
- Não ultrapasse o nível máximo, pois o amaciante poderá ser dispensado antes do momento correto, manchando as roupas e danificando o produto.
- Nunca coloque amaciante direto sobre as roupas, pois isto poderá manchá-las.
- O amaciante ficará armazenado no dispenser e só será dispensado no enxágue.
- O nível máximo do compartimento de amaciante corresponde à lavadora carregada até o nível 4 de roupa. Reduza a quantidade de amaciante quando utilizar outros níveis de roupa.
- Para o ciclo **panos de limpeza/edredom**, não é recomendado amaciante

#### COMPARTIMENTO DE ALVEJANTE LÍQUIDO: **3**

- O uso de alvejante é opcional.
- O alvejante auxilia no branqueamento e remoção das manchas.
- Abasteça com alvejante líquido no local indicado na tampa da lavadora **3**.
- Siga a quantidade recomendada pelo fabricante.
- Para o alvejante em pó, utilize o compartimento de sabão **1** e siga a quantidade recomendada pelo fabricante.
- Use água sanitária (alvejante clorado) somente para roupas brancas. Para tecidos coloridos, use alvejante especial sem cloro. Alvejante clorado pode provocar desbotamento e/ou manchamento das roupas.



### PROGME A LAVADORA



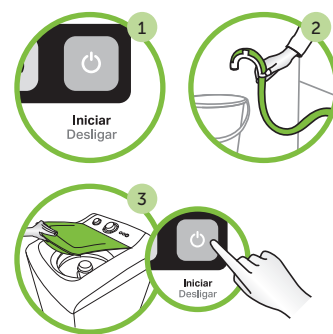
Siga os passos a seguir para programar a Lavadora:

1. Selecione o nível no botão seletor de acordo com a altura que as roupas atingiram na régua de nível do cesto.
2. Selecione o programa de lavagem mais adequado ao tipo das roupas.
3. Selecione as funções extras (luz acesa: opção ativada / luz apagada: opção desativada):
  - **Enxágue Extra:** selecione esta função sempre que desejar realizar dois enxágues.
  - **Mais Secas:** aumenta o tempo de centrifugação para que suas roupas fiquem menos úmidas após a lavagem.
4. Pressione a tecla **Iniciar/Desligar** para iniciar a lavagem e para continuar o ciclo após abertura e fechamento da tampa. Para todos os ciclos, antes de iniciar o enxágue, a lavadora realiza uma centrifugação para dispensar o amaciante. Quando a função **Enxágue Extra** for selecionada, o dispensamento do amaciante ocorrerá no último enxágue.

### PROGRAMA LAVAGEM ECO / REUTILIZAÇÃO DE ÁGUA

Utilize o programa se desejar reutilizar a água da lavagem das roupas para outros fins (por exemplo: lavar o quintal).

1. Antes de iniciar o enxágue, a lavadora irá parar e a luz da tecla **Iniciar/Desligar** irá piscar.
2. Retire a mangueira de saída do cano de escoamento ou tanque e posicione no recipiente em que você irá armazenar a água com sabão para reutilizar.
3. Para drenar a água e continuar o ciclo, abra e feche a tampa e aperte a tecla **Iniciar/Desligar**. Se você não abrir e fechar a tampa durante a pausa para reutilização da água da lavagem, ela será drenada automaticamente após 35 minutos.



#### IMPORTANTE

- A água que você reutiliza contém vestígios de produtos utilizados na lavagem. Sendo assim, não reutilize a água para consumo e/ou higiene pessoal.
- Para reutilizar a água, é necessário abrir/fechar a tampa e então pressionar a tecla **Iniciar/Desligar**, caso contrário o produtos irá desligar.

### PROGRAMAS DE LAVAGEM

Programa	O que tem no programa	Tempo do programa (horas)*
Branças	Molho + Lavagem + Enxágue + Centrifugação	01:53
Coloridas	Molho + Lavagem + Enxágue + Centrifugação	01:15
Escuras	Lavagem + Enxágue + Centrifugação	01:17
Panos de Limpeza CWH13A	Molho + Lavagem + Enxágue + Centrifugação	02:56
Panos de Limpeza CWB10B	Molho + Lavagem + Enxágue + Centrifugação	02:14
Cama e Banho	Molho + Lavagem + Enxágue + Centrifugação	01:24
Jeans	Molho + Lavagem + Enxágue + Centrifugação	01:02
Roupas Delicadas	Molho + Enxágue + Centrifugação	00:44
Roupas de Bebê	Molho + Lavagem + Enxágue + Centrifugação	01:40
Uniformes Escolares	Molho + Lavagem + Enxágue + Centrifugação	01:14
Casaco e Moletom	Molho + Lavagem + Enxágue + Centrifugação	01:02
Tênis	Lavagem + Enxágue + Centrifugação	00:48
Praia	Lavagem + Enxágue + Centrifugação	00:46

Programa	O que tem no programa	Tempo do programa (horas)*
Limpeza Lavadora***	Molho + Lavagem + Enxágue + Centrifugação	01:01
Lavagem Eco/Reuso de água**	Molho + Lavagem + Enxágue + Centrifugação	01:23
Rápido	Lavagem + Enxágue + Centrifugação	00:29
Edredom	Molho + Lavagem + Enxágue + Centrifugação	01:07
Enxaguar	Enxágue + Centrifugação	00:20
Centrifugar	Centrifugação	00:08

O programa **limpeza pesada** possui enchimento específico, com agitações e pausas. Ao selecionar o programa **panos de limpeza** em conjunto com o modificador **Mais Secas**, o processo de enchimento é específico: a válvula de enchimento e o motor alternam períodos de ligado e desligado. É normal que a eletrobomba permaneça ligada durante esse ciclo. Para o enchimento convencional, não utilize a opção **Mais Secas**.

A lavadora despeja um pouco de água antes de iniciar a centrifugação para evitar resquícios de sabão na roupa.

\* Os tempos dessa tabela são aproximados e NÃO consideram o tempo gasto com enchimento e drenagem do produto, pois este tempo depende da instalação hidráulica de sua residência. Os tempos da tabela consideram a realização de apenas um enxágue.

\*\* Ver instruções do "Programa reuso de água".

\*\*\* Este programa é específico para a limpeza da Lavadora e não deve ser usado para a lavagem de roupas.

\*\*\*\*Função **Mais Secas** – aumenta o tempo de centrifugação para que suas roupas fiquem menos úmidas após a lavagem.

### INFORMAÇÕES IMPORTANTES DE FUNCIONAMENTO

#### SPRAY D'ÁGUA

Durante o enchimento, o jato de água é acionado para ajudar a molhar as roupas, melhorando o cuidado com os artigos.

#### IMPORTANTE

Após o término do enchimento, o spray d'água permanece escorrendo por alguns segundos para esvaziar seu sistema. Esta é uma característica normal do produto.

#### CICLO EDREDOM (CWM12A, CWM09A, CWH13A E CWB10B)

Para edredons, sempre utilize o nível 4 (alto) de água. Utilize este programa para lavar apenas edredom de **solteiro\***. Antes de lavar, verifique a indicação na etiqueta do artigo permitindo a lavagem à máquina.

\* CWM12A, CWM09A e CWH13A: teste realizado com edredom dupla face, solteiro, 200 fios, tecido 100% algodão, enchimento 100% poliéster e dimensões 1,5 x 2,4 m, nas configurações padrão do ciclo, utilizando as quantidades de detergente em pó/líquido e amaciante recomendados.

\* CWB10B: teste realizado com edredom dupla face, solteiro, tecido 60% algodão e 40% poliéster, enchimento 100% poliéster e dimensões 1,5 x 2,4 m, nas configurações padrão do ciclo, utilizando as quantidades de detergente em pó/líquido e amaciante recomendados.

#### CICLO TÊNIS (CWM12A E CWM09A)

Antes de lavar os tênis, verifique as instruções de lavagem recomendadas pelo fabricante e se o mesmo pode ser lavado na máquina. Não lave sapatos de couro, delicados e sintéticos. É recomendado a lavagem máxima de 2 pares de tênis por ciclo de lavagem, com o nível 2 de água selecionado.

Retire os cadarços para uma melhor lavagem, evitando que ocorra o entrelaçamento com o agitador e entre os próprios artigos a serem lavados. Não lave os cadarços soltos dentro da lavadora.

Não utilize alvejante e/ou amaciante para lavagem de tênis. Utilize apenas detergente. Durante o ciclo tênis, alguns ruídos podem ocorrer devido ao atrito com o agitador durante a lavagem. Esse ruído é característico desse ciclo.

## INFORMAÇÕES IMPORTANTES DE FUNCIONAMENTO

### CICLO PRAIA (CWH13A E CWB10B)

Com o ciclo praia, você remove mais de 54% (CWH13A) ou 80% (CWB10B) de areia (8) e sujeira de mar ou piscina, deixando as roupas de banho limpas e cuidadas, prontas para o próximo mergulho.

\* O teste foi realizado com uma carga de roupas específica, utilizando as configurações padrão do ciclo, nível de água 2, com enxágue extra, e seguindo as quantidades recomendadas de detergente em pó e amaciante.

### CICLO UNIFORMES ESCOLARES (CWH13A E CWB10B)

Ciclo exclusivo que remove sujeira, de massinha colorida até suco de uva (9), deixando os uniformes escolares sempre limpos.

\* CWH13A: o teste foi realizado com uma carga de roupas específica, utilizando as configurações padrão do ciclo, nível de água 2 e seguindo as quantidades recomendadas de detergente em pó e amaciante. Manchas de salgadinho, xarope, suco de uva, canetinha, iogurte, pasta de dente e manteiga.

\* CWB10B: o teste foi realizado com uma carga de roupas específica, utilizando as configurações padrão do ciclo, nível de água 2 e seguindo as quantidades recomendadas de detergente em pó e amaciante. Manchas de molho de tomate, cola branca escolar, ketchup, achocolatado em pó, massinha de modelar, salgadinho, xarope, suco de uva, iogurte, pasta de dente e manteiga.

## COMO LIMPAR A LAVADORA

### ⚠️ ADVERTÊNCIA

#### Risco de Choque Elétrico

Retire o plugue da tomada antes de efetuar qualquer manutenção do produto.

Recoloque todos os componentes antes de ligar o produto.

**Não seguir estas instruções pode trazer risco de morte ou choque elétrico.**

#### ATENÇÃO!

Ao fazer a limpeza do painel o produto deverá ser desligado da tomada.

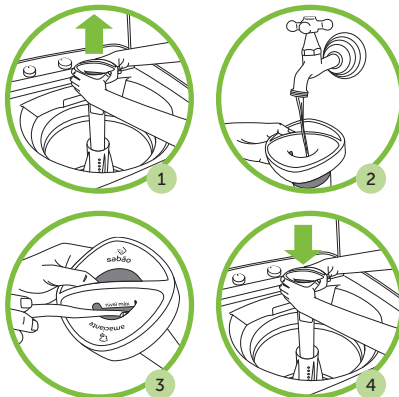
### LIMPEZA INTERNA DA LAVADORA (A CADA 2 MESES)

- 1 Retire todas as roupas.
- 2 Adicione ½ litro de água sanitária no cesto.
- 3 Selecione no painel: nível alto (4), Programa limpeza lavadora;
- 4 Deixe o programa completar.
- 5 Nunca utilize jatos de água para limpar a Lavadora.

### LIMPEZA DO DUAL DISPENSER SEM FILTRO

O Dual Dispenser está localizado no agitador do produto, dentro do cesto. Limpe o dispenser semanalmente para que a sua eficiência seja mantida.

- 1 Remova o dispenser segurando pelas laterais e puxando-o para cima.
- 2 Lave o dispenser em água corrente.
- 3 Caso observe resíduo de sabão e/ou amaciante, use uma escova com cerdas macias para limpá-lo.
- 4 Depois de limpar o dispenser, coloque-o novamente no agitador da lavadora, segurando pelas laterais, e certifique-se que foi encaixado corretamente (você ouvirá um clique).

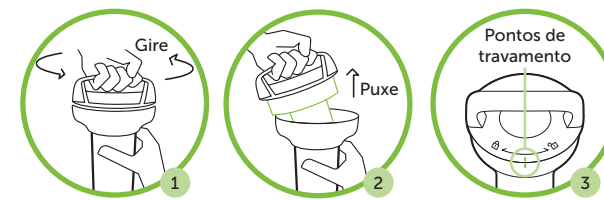


#### IMPORTANTE

É característico e natural do produto encontrar um resíduo de amaciante no fundo do Dual Dispenser no final do ciclo.

### LIMPEZA DO DUAL DISPENSER COM FILTRO

- 1 Gire a alça para soltar o dispenser.
- 2 Acesse o interior para limpeza.
- 3 Após a limpeza, reencaixe o dispenser rotacionando-o alinhando os pontos de travamento até perceber um "click".

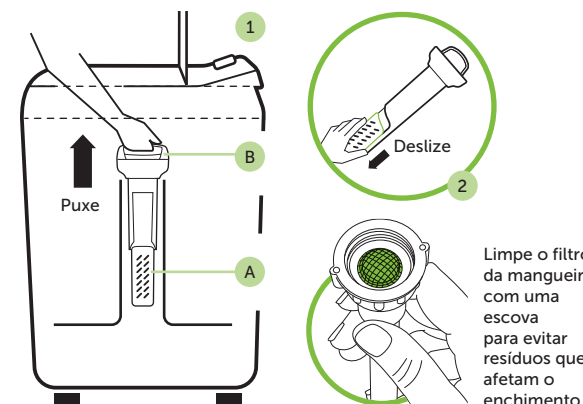


#### DICA

Utilize água corrente e escovinha para limpeza (se necessário).

### LIMPEZA DOS FILTROS

- 1 Acesse o filtro A puxando a alça de acesso B.
- 2 Para remover o filtro, deslize-o para baixo, pressionando a parte superior do filtro.
- 3 Após a limpeza, reencaixe o filtro até perceber um "click" e reposicione o conjunto no agitador novamente.
- 4 Certifique-se que o conjunto foi encaixado corretamente no agitador.



Limpe o filtro da mangueira com uma escova para evitar resíduos que afetam o enchimento.

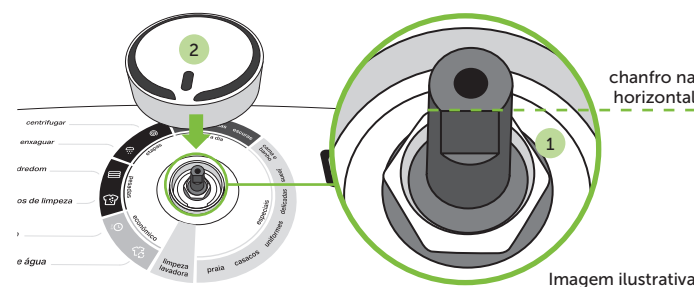
## SOLUÇÃO DE DÚVIDAS

Dúvida	Possível causa	Solução
<b>Painel piscando</b>		
Todas as luzes piscando de forma contínua na mesma frequência.	Sobretensão. Produto conectado a uma tensão superior à tensão nominal do produto.	Verifique se a tensão da tomada é compatível com a tensão da Lavadora.
Todas as luzes piscando – pisca 2 vezes, para 2 segundos.	Tempo de enchimento excedido.	Verifique se a pressão de água está de acordo com a pressão especificada no Manual do Produto.
	Tempo de drenagem excedido.	Verifique se a mangueira de drenagem está obstruída ou em uma altura maior do que a especificada no Manual do Produto.
Luz da tecla Iniciar/Desligar piscando	Programa lavagem eco / reutilização de água selecionado.	Para drenar a água e continuar o ciclo, abra e feche a tampa e pressione a tecla Iniciar/Desligar.
<b>Lavadora não solta água</b>		
Lavadora não solta água.	Mangueira de saída de água está instalada acima de 1,20 m.	Reveja as informações de instalação e posicione a mangueira na altura adequada.
	Mangueira de saída de água dobrada.	Desobstrua a mangueira.
	Programa lavagem eco / reutilização de água selecionado.	Para drenar a água e continuar o ciclo, abra e feche a tampa e pressione a tecla Iniciar/Desligar.
Lavadora demora para encher/não enche.	Baixa pressão na rede de água.	É preciso adequar a pressão da água. Consulte um encanador.
	Filtro da mangueira de entrada de água obstruído/sujo.	Limpe a tela do filtro da mangueira de entrada.
	Mangueira de escoamento instalada abaixo da altura mínima (85 cm da base da Lavadora).	Reveja as informações de instalação e mantenha a mangueira acima de 85 cm e abaixo de 1,20 m.
<b>Barulho/estalo</b>		
Estalo.	Estalo quando a tampa é aberta ou no final do programa ou antes do início da centrifugação.	Barulho normal da Lavadora (estalos normais).
Lavadora trepidando.	Lavadora não está nivelada	Nivele os pés da Lavadora.
	Carga desbalanceada.	Abra a tampa e arrume suas roupas ao redor do cesto, distribuindo-as uniformemente.
Barulho intermitente antes de iniciar o enxágue e a centrifugação.	Barulho da eletrobomba de drenagem.	Antes do início do enxágue e da centrifugação a bomba retira a água da Lavadora gerando um barulho intermitente característico e normal do produto.
<b>Não centrifuga</b>		
Demora para iniciar o enxágue e a centrifugação. Roupas molhadas.	Produto drenando a água antes da centrifugação e enxágue.	A centrifugação inicia-se aproximadamente 1 min após o esvaziamento total da Lavadora.
	Centrifugação com roupas de tecido sintético junto a outros tecidos (ex. algodão).	Prefira lavar diferentes tecidos em diferentes lavagens. Alguns tecidos agem como uma barreira para a extração de água de outras peças, saindo mais molhadas.
	Mangueira de saída obstruída.	Verifique se a mangueira de saída não está obstruída por nenhum objeto ou com sua saída submersa em água.
Tempo de centrifugação demorado.	Função mais secas ativada.	A Lavadora utiliza a centrifugação por um tempo mais longo para entregar as roupas mais secas.
<b>Bolinhas de sujeira ou Manchas</b>		
Bolinhas/manchas pretas ou cinzas com aspecto oleoso.	Quantidade de sabão inadequada.	Seguir recomendações de quantidade de sabão deste Guia Rápido de Uso.
	Programa inadequado.	Quanto mais suja a roupa, mais intenso deve ser o programa de lavagem.
	Amaciante muito viscoso.	Se o amaciante que você costuma usar for mais viscoso, procure diluí-lo em água, respeitando a quantidade máxima de 90 ml.
	Muito amaciante.	Não ultrapasse a quantidade máxima de amaciante 90 ml (2 tampas), caso contrário, o amaciante será dispensado nas roupas antes do momento adequado.
	Falta de limpeza interna da Lavadora.	A cada 2 meses, faça a limpeza interna da Lavadora, seguindo as orientações deste Guia.

Dúvida	Possível causa	Solução
<b>Manchas amareladas ou com cor de ferrugem</b>		
Manchas amareladas ou com cor de ferrugem.	Abastecimento de água.	Verifique se a água que sai da torneira está amarelada, utilizando um pano branco.
<b>Agita e para</b>		
Agita e para.	Característica do programa de lavagem.	Característica normal do produto. Tanto no molho, quanto na lavagem e no enxágue, ocorrem agitações curtas e pausas.
<b>Pulso no motor</b>		
Pulso no motor após interações em drenagem e centrifugação.	Característica do produto – rotina de proteção.	Característica normal do produto.
<b>Fiapos</b>		
Roupas com fiapos (esse produto não possui filtro de fiapos)	Tipos de tecido ou cor misturados.	Separe as roupas por tipo de tecido e cor. Utilize a função enxágue duplo.
<b>Produto não funciona</b>		
Produto não funciona após abertura e fechamento da tampa móvel.	Tecla Iniciar/Desligar não pressionada após o fechamento da Tampa Móvel.	Pressione a tecla Iniciar/Desligar.

### Caso o botão seja removido, para recolocar siga os seguintes procedimentos:

- 1 Gire o seletor até o chanfro ficar na horizontal e apontado para baixo.
- 2 Insira o botão com a seleção indicando o programa limpeza lavadora.



## DADOS TÉCNICOS

Modelo	CWM09B	CWM12A	CWH13AB	CWB10B
<b>Dimensão e peso sem embalagem</b>				
Altura com a tampa fechada (pés na máxima) (A x L x P)	101x58x65 cm	101x58x65 cm	101x58x65 cm	101x58x65 cm
Altura com a tampa aberta (pés na máxima) (A x L x P)	130x58x65 cm	130x58x65 cm	130x58x65 cm	130x58x65 cm
Peso	30 kg	32 kg	32 kg	30 kg
Capacidade de roupa seca <sup>1</sup>	9 kg	12 kg	13 kg	10 kg
Tensão	127 V~ / 220 V~	127 V~ / 220 V~	127 V~ / 220 V~	127 V~ / 220 V~
Varição de tensão admitida	106 a 132 V~ / 198 a 242 V~	106 a 132 V~ / 198 a 242 V~	106 a 132 V~ / 198 a 242 V~	106 a 132 V~ / 198 a 242 V~
Centrifugação <sup>2</sup>	750 rpm	750 rpm	750 rpm	750 rpm

<sup>1</sup> As capacidades nominais são declaradas com base em uma carga de roupas específica para testes. Esta carga é composta por diferentes artigos, cujas características são especificadas pela Portaria do Ministério da Economia/Instituto Nacional de Metrologia, Qualidade e Tecnologia, nº 121, de 24 de março de 2022. Para um bom desempenho da sua Lavadora, o volume das roupas também deve ser considerado, pois existem certos tipos de artigos que, apesar de leves, são volumosos e podem ficar abaixo da capacidade nominal declarada (por exemplo: tecidos sintéticos de modo geral e artigos com enchimento de espuma).

<sup>2</sup> Com a Lavadora abastecida com carga e voltagem nominal.