

Consul

Guia Rápido

Lavadoras Consul
9 kg (CWB09B)
12 kg (CWH12B)/(CWM12A)
Como funciona seu produto

Fale com a Consul
Dúvidas de instalação e funcionamento, reclamações ou sugestões,
acesse <https://consul.custhelp.com> ou ligue para:
Capitais e regiões metropolitanas: 3003-0777
Demais localidades: 0800 970 0777



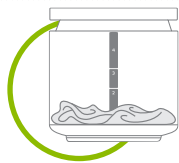
Comece por aqui. Se você quer tirar o máximo proveito da tecnologia contida neste produto, leia o Guia Rápido por completo.

INSTALE A LAVADORA

Realize a instalação seguindo as instruções do Manual do Produto que vem dentro da Lavadora. Garanta que o produto esteja nivelado para o seu correto funcionamento.
Caso o gabinete da lavadora apresente filme protetor, você pode retirá-lo. O filme protetor não impacta a funcionalidade do produto.

ABASTEÇA SUA LAVADORA COM ROUPAS

Verifique nas etiquetas das roupas se elas podem ser lavadas na máquina. Não lave tecidos impermeáveis na Lavadora. Coloque as roupas abertas no cesto, distribuindo-as de maneira uniforme ao redor do agitador. A régua que se encontra dentro do cesto da Lavadora indica o nível de roupa e de sabão que deve ser selecionado para a lavagem.



ABASTEÇA SUA LAVADORA COM INSUMOS

O Dual Dispenser **A** está localizado no agitador do produto (peça dentro do cesto). Ele possui um compartimento para sabão (pó/líquido) e um para amaciante. Para usar basta abastecê-lo conforme instruções a seguir:

COMPARTIMENTO DE SABÃO: 1

- Para abastecer o compartimento com sabão em pó, utilize o copo dosador que acompanha a sua lavadora. **B**
- O copo deve ser abastecido somente com sabão em pó.
- Dosagem fácil: Após colocar as roupas na lavadora, verifique o nível atingido pelas roupas na régua do cesto. Abasteça a quantidade de sabão em pó de acordo com o nível de água e o nível de sujeira selecionados no painel.
- Caso queira utilizar sabão líquido, siga a recomendação que está na embalagem do fabricante de sabão líquido e despeje-o no compartimento de sabão do Dual



- Dispenser.
- Nunca jogue o sabão (pó/líquido) diretamente nas roupas, pois isto poderá manchá-las.
- Remova o compartimento de sabão líquido do dispenser e utilize a etiqueta interna para colocar a quantidade adequada de sabão conforme o nível que as roupas atingiram no cesto.

Classificação para o nível de sujeira:

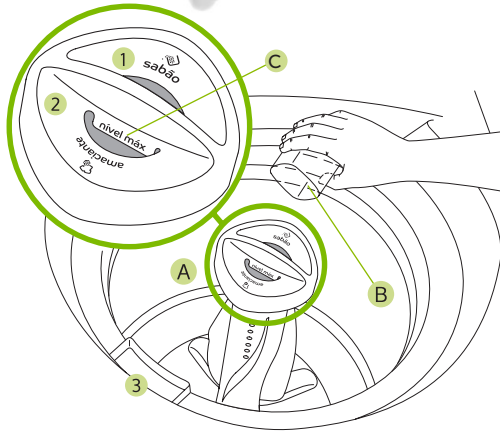
- Pouco sujas:** Roupas que você usou apenas uma vez e não possuem manchas (ex.: roupas com suor).
- Sujas:** Roupas que você usou mais de uma vez e que não possuem manchas (ex.: calça jeans).
- Muito sujas:** roupas que você usou durante algum tempo ou com manchas (ex.: roupas de cama e banho).

COMPARTIMENTO DE AMACIANTE: 2

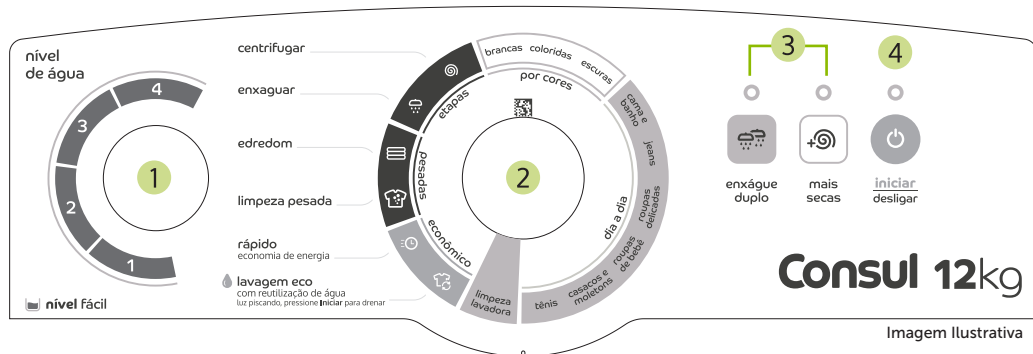
- O uso do amaciante é opcional.
- Abasteça o compartimento indicado com amaciante de modo a respeitar a marcação de nível máximo do dispenser.
- Siga a orientação do fabricante.
- Não ultrapasse o nível máximo pois o amaciante poderá ser dispensado antes do momento correto, manchando as roupas e danificando o produto.
- Nunca coloque amaciante direto sobre as roupas, pois isto poderá manchá-las.
- O amaciante ficará armazenado no dispenser e só será dispensado no enxágue.
- O nível máximo **C** do compartimento corresponde à lavadora carregada até o nível 4 de roupa. Reduza a quantidade de amaciante quando utilizar outros níveis de roupa.

COMPARTIMENTO DE ALVEJANTE LÍQUIDO: 3

- O uso de alvejante é opcional.
- O alvejante auxilia no branqueamento e remoção das manchas.
- Abasteça com alvejante líquido no recipiente indicado no contorno do cesto da lavadora **3**. Para evitar derramamento, utilize um recipiente com bico de despejo.
- Siga a quantidade recomendada pelo fabricante.
- Para o alvejante em pó utilize o compartimento de sabão **1** e siga a quantidade recomendada pelo fabricante.
- Use água sanitária (alvejante clorado) somente para roupas brancas. Para tecidos coloridos, use alvejante especial sem cloro. Alvejante clorado pode provocar desbotamento e/ou manchamento das roupas.



PROGRAME A LAVADORA



Siga os passos a seguir para programar a Lavadora:

- Selecione o nível de água de acordo com a altura que as roupas atingiram na régua de nível do cesto.
- Selecione o programa de lavagem mais adequado ao tipo e/ou ao nível de sujeira das roupas.
- Selecione as funções extras (Luz acesa: opção ativada / Luz apagada: opção desativada):
 - Enxágue duplo:** selecione esta função sempre que desejar realizar dois enxágues.
 - Mais secas:** aumenta o tempo de centrifugação para que suas roupas fiquem menos úmidas após a lavagem.
- Pressione a tecla Iniciar/Desligar para iniciar a lavagem e para continuar o ciclo após abertura e fechamento da tampa.
 - Para todos os ciclos, antes de iniciar o enxágue, a lavadora realiza uma centrifugação para dispensar o amaciante. Quando a função enxágue duplo for selecionada, o dispensamento do amaciante ocorrerá no último enxágue.

PROGRAMA LAVAGEM ECONÔMICA COM REUTILIZAÇÃO DE ÁGUA

Utilize o programa se desejar reutilizar água da lavagem das roupas para outros fins (por exemplo: lavar quintal).

- Antes de iniciar o enxágue (cerca de 1 hora após o início do ciclo) a lavadora irá parar e a luz da tecla iniciar/desligar irá piscar.
 - Retire a mangueira de saída do cano de escoamento ou tanque e posicione no recipiente em que você irá armazenar a água com sabão para reutilizar.
 - Para drenar a água e continuar o ciclo **abra e feche a tampa**. Ao final recoloque a mangueira no local de origem e pressione o botão Iniciar/Desligar.
- O programa irá indicar para reutilizar água somente antes de iniciar o enxágue, para que você possa reutilizar a água com sabão.
 - Se você não abrir e fechar a tampa durante a pausa para reutilização da água da lavagem, ela será drenada automaticamente após 35 minutos.
 - A água que você reutiliza contém vestígios de produtos utilizados na lavagem. Sendo assim, não reutilize a água para consumo e/ou higiene pessoal.



IMPORTANTE

- Durante a lavagem o seletor permanece parado no programa escolhido.
- O amaciante é dispensado durante a etapa de "centrifugação para dispensamento de amaciante". Durante essa fase, a tampa não deve ser aberta para evitar o dispensamento antecipado, protegendo as roupas contra manchas e desperdício de amaciante.

PROGRAMAS DE LAVAGEM

Programa	O que tem no programa	Tempo do programa (horas)*
Branças	Molho+Lavagem+Enxágue+Centrifugação	2:44
Coloridas	Molho+Lavagem+Enxágue+Centrifugação	1:14
Escuras	Lavagem+Enxágue+Centrifugação	0:40
Cama e Banho	Molho+Lavagem+Enxágue+Centrifugação	1:37
Jeans	Molho+Lavagem+Enxágue+Centrifugação	1:02
Roupas Delicadas	Lavagem+Enxágue+Centrifugação	0:46
Roupas de Bebê	Molho+Lavagem+Enxágue+Centrifugação	1:40
Casaco e Moletom	Molho+Lavagem+Enxágue+Centrifugação	1:05
Tênis	Lavagem+Enxágue+Centrifugação	0:48
Limpeza Lavadora***	Molho+Lavagem+Enxágue+Centrifugação	1:02

Programa	O que tem no programa	Tempo do programa (horas)*
Lavagem Eco	Molho+Lavagem+Enxágue+Centrifugação	Tempo máximo: 0:50**
Rápido	Lavagem+Enxágue+Centrifugação	0:29
Limpeza Pesada	Molho+Lavagem+Enxágue+Centrifugação	3:10
Edredom	Molho+Lavagem+Enxágue+Centrifugação	1:31
Enxaguar****	Enxágue+Centrifugação	0:19
Centrifugar	Centrifugação	0:07 *****

O programa **Limpeza Pesada** possui enchimento específico, com agitações e pausas. A lavadora despeja um pouco de água antes de iniciar a centrifugação para evitar resquícios de sabão na roupa.
* Os tempos dessa tabela são aproximados e NÃO consideram o tempo gasto com enchimento e drenagem do produto, pois este tempo depende da instalação hidráulica de sua residência. Os tempos da tabela consideram a realização de apenas um enxágue.
** Ver instruções do Programa Lavagem econômica com reutilização de água. *** Este programa é específico para a limpeza da Lavadora e não deve ser usado para a lavagem de roupas. **** Durante a etapa de enxágue haverá uma centrifugação para o dispensamento de amaciante. Em caso de enxágue duplo, o dispensamento ocorrerá no último enxágue. *****Modificador Mais Secas - aumenta o tempo de centrifugação para que suas roupas fiquem menos úmidas após a lavagem.

INFORMAÇÕES IMPORTANTES DE FUNCIONAMENTO

SPRAY D'ÁGUA

Durante o enchimento, o jato de água é acionado para ajudar a molhar as roupas, melhorando o cuidado com os artigos.

IMPORTANTE

Após o término do enchimento, o spray d'água permanece escorrendo por alguns segundos para esvaziar seu sistema. Esta é uma característica normal do produto.

CICLO EDREDOM

Para edredons, sempre utilize o nível 4 (alto) de água. Utilize este programa para lavar apenas edredom de **solteiro***. Antes de lavar verifique a indicação na etiqueta do artigo permitindo a lavagem à máquina.

* Teste realizado com edredom dupla face, solteiro, 200 fios, tecido 100% algodão, enchimento 100% poliéster e dimensões 1,6 m x 2,4 m nas configurações padrão do ciclo, utilizando as quantidades de detergente em pó/líquido e amaciante recomendados.

CICLO TÊNIS

Antes de lavar os tênis, verifique as instruções de lavagem recomendadas pelo fabricante e se o mesmo pode ser lavado na máquina. Não lave sapatos de couro, delicados e sintéticos.

É recomendado a lavagem máxima de 2 pares de tênis por ciclo de lavagem, com o nível de água 2 selecionado.

Retire os cadarços para uma melhor lavagem evitando que ocorra o entrelaçamento com o agitador e entre os próprios artigos a serem lavados. Não lave os cadarços soltos dentro da lavadora.

Não utilize alvejante e/ou amaciante para lavagem de tênis. Utilize apenas detergente.

Durante o ciclo Tênis alguns ruídos podem ocorrer devido ao atrito com o agitador durante a lavagem. Esse ruído é característico desse ciclo.

ADVERTÊNCIA

Risco de Choque Elétrico

Retire o plugue da tomada antes de efetuar qualquer manutenção do produto.

Recoloque todos os componentes antes de ligar o produto.

Não seguir estas instruções pode trazer risco de morte ou choque elétrico.

LIMPEZA INTERNA DA LAVADORA

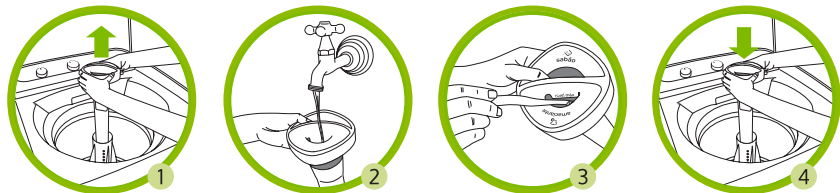
- A cada mês, faça a limpeza interna da Lavadora seguindo os 4 passos abaixo:
- 1 Certifique-se de que não exista nenhuma peça de roupa no interior da Lavadora.
 - 2 Coloque 1/2 litro de alvejante (água sanitária) diretamente no cesto.
 - 3 Faça a seguinte seleção no painel:
 - Nível 4 de água;
 - Selecione **limpeza lavadora**.
 - Enxágue único.
 - 4 Deixe a Lavadora realizar o programa completo de lavagem.

Eventualmente, o interior do agitador poderá ficar com resíduos de sujeira da lavagem, o que não prejudica a lavagem das roupas ou a durabilidade do produto.

Se desejar remover a sujeira, não utilize objetos cortantes e nunca coloque a mão no interior do agitador.

LIMPEZA DO DUAL DISPENSER

- O Dual Dispenser está localizado no agitador do produto dentro do cesto. Limpe o dispenser semanalmente para que a sua eficiência seja mantida.
- 1 Remova o dispenser segurando pelas laterais e puxando-o para cima.
 - 2 Lave-o em água corrente.
 - 3 Caso observe resíduo de sabão e/ou amaciante, use uma escova com cerdas macias para limpá-lo.
 - 4 Depois de limpar o dispenser coloque-o novamente no agitador da lavadora, segurando pelas laterais, e certifique-se que foi encaixado corretamente (você ouvirá um clique).



IMPORTANTE

É característico e natural do produto encontrar um residual de amaciante no fundo do Dual Dispenser no final do ciclo.

LIMPEZA EXTERNA DA LAVADORA

- Para não danificar e aumentar a vida útil da sua Lavadora:
- Limpe a tampa semanalmente, evitando acúmulo de resíduos. Nunca utilize limpá-vidros para não danificar o material utilizado na Lavadora.
 - Use sabão neutro, aplicado com um pano macio. Nunca utilize álcool, removedores ou substâncias abrasivas, principalmente na tampa, pois poderá ocorrer uma reação química, danificando a Lavadora.

IMPORTANTE

Não utilize jatos de água ao limpar a sua lavadora, para não danificar os componentes elétricos, o que pode acarretar em curto-circuito ou incêndio.

LIMPEZA DA TELA-FILTRO DA MANGUEIRA DE ENTRADA

Sujeiras da rede de água da residência podem se depositar na tela-filtro da mangueira de entrada ocasionando uma diminuição na velocidade e na quantidade de água que entra na Lavadora, fazendo com que ela demore para encher.

Para limpar a tela-filtro da mangueira de entrada, desrosqueie a mangueira da torneira e utilize uma escova para limpar a tela.

IMPORTANTE

Mantenha a tela-filtro na mesma posição que veio de fábrica. Nessa posição, evita-se que impurezas presentes na água obstruam o filtro.

SOLUÇÃO DE DÚVIDAS

Dúvida	Possível causa	Solução
Painel piscando		
Todas as luzes piscando de forma contínua na mesma frequência.	Sobre tensão. Produto conectado a uma tensão superior à tensão nominal do produto.	Verifique se a tensão da tomada é compatível com a tensão da Lavadora.
Todas as luzes piscando – pisca 2 vezes, para 2 segundos.	Tempo de enchimento excedido.	Verifique se a pressão de água está de acordo com a pressão especificada no Manual do Produto.
	Tempo de drenagem excedido.	Verifique se a mangueira de drenagem está obstruída ou em uma altura maior do que a especificada no Manual do Produto.
Luz da tecla iniciar/desligar piscando.	Programa Lavagem econômica com reutilização de água selecionado.	Para drenar a água e continuar o ciclo abra e feche a tampa e pressione o botão Iniciar/Desligar .
Lavadora não solta água		
Lavadora não solta água.	Mangueira de saída de água está instalada acima de 1,20 m.	Reveja as informações de instalação e posicione a mangueira na altura adequada.
	Mangueira de saída de água dobrada.	Desobstrua a mangueira.
	Programa Lavagem econômica com reutilização de água selecionado.	Para drenar a água e continuar o ciclo abra e feche a tampa e pressione o botão Iniciar/Desligar .
Lavadora demora para encher/não enche.	Baixa pressão na rede de água.	É preciso adequar a pressão da água. Consulte um encanador.
	Filtro da mangueira de entrada de água obstruído/sujo.	Limpe a tela do filtro da mangueira de entrada.
	Mangueira de escoamento instalada abaixo da altura mínima (85 cm da base da Lavadora).	Reveja as informações de instalação e mantenha a mangueira acima de 85 cm e abaixo de 1,20 m.
Barulho/estalo		
Estalo.	Estalo quando a tampa é aberta ou no final do programa ou antes do início da centrifugação.	Barulho normal da Lavadora (estalos normais).
Lavadora trepidando.	Lavadora não está nivelada.	Nivele os pés da Lavadora.
	Carga desbalanceada.	Abra a tampa e arrume suas roupas ao redor do cesto, distribuindo-as uniformemente.
Barulho intermitente antes de iniciar o enxágue e a centrifugação.	Barulho da eletrobomba de drenagem.	Antes do início do enxágue e da centrifugação a bomba retira a água da Lavadora gerando um barulho intermitente característico e normal do produto.
Não centrifuga		
Demora para iniciar o enxágue e a centrifugação.	Produto drenando a água antes da centrifugação e enxágue.	A centrifugação inicia-se aproximadamente 1 min após o esvaziamento total da Lavadora.
Roupas molhadas.	Centrifugação com roupas de tecido sintético junto a outros tecidos (ex. algodão).	Prefira lavar diferentes tecidos em diferentes lavagens. Alguns tecidos agem como uma barreira para a extração de água de outras peças, saindo mais molhadas.
	Mangueira de saída obstruída.	Verifique se a mangueira de saída não está obstruída por nenhum objeto ou com sua saída submersa em água.
Tempo de centrifugação demorado.	Função mais secas ativada.	A Lavadora utiliza a centrifugação por um tempo mais longo para entregar as roupas mais secas.
Bolinhas de sujeira ou Manchas		
Bolinhas/manchas pretas ou cinzas com aspecto oleoso.	Quantidade de sabão inadequada.	Seguir recomendações de quantidade de sabão deste Guia Rápido de Uso.
	Programa inadequado.	Quanto mais suja a roupa, mais intenso deve ser o programa de lavagem.
	Amaciante muito viscoso.	Se o amaciante que você costuma usar for mais viscoso, procure diluí-lo em água, respeitando a quantidade máxima de 90 ml.
	Muito amaciante.	Não ultrapasse a quantidade máxima de amaciante 90 ml (2 tampas), caso contrário, o amaciante será dispensado nas roupas antes do momento adequado.
	Falta de limpeza interna da Lavadora.	A cada 2 meses, faça a limpeza interna da Lavadora seguindo as orientações deste Guia.

Dúvida	Possível causa	Solução
Manchas amareladas ou com cor de ferrugem		
Manchas amareladas ou com cor de ferrugem.	Abastecimento de água.	Verifique se a água que sai da torneira está amarelada utilizando um pano branco.
Agita e para		
Agita e para.	Característica do programa de lavagem.	Característica normal do produto. Tanto no molho, quanto na lavagem e no enxágue, ocorrem agitações curtas e pausas.
Dual Dispenser		
Acúmulo de água no dispenser.	Característica do produto.	Durante a centrifugação a água que está na parte superior do dispenser pode cair, permanecendo nele até a próxima lavagem.
Resíduo de sabão e amaciante.	Baixa pressão de água.	Consulte um encanador ou a companhia de fornecimento de água.
	Sabão empedrado.	Não utilize sabão empedrado. Verifique o prazo de validade do sabão e se o produto está armazenado corretamente.
Pulso no motor		
Pulso no motor após interações em drenagem e centrifugação.	Característica do produto - rotina de proteção.	Característica normal do produto.
Fiapos		
Roupas com fiapos (esse produto não possui filtro de fiapos)	Tipos de tecido ou cor misturados.	Separe as roupas por tipo de tecido e cor. Utilize a função ENXÁGUE DUPLO.
Produto não funciona		
Produto não funciona após abertura e fechamento da tampa móvel	Tecla INICIAR/DESLIGAR não pressionada após o fechamento da Tampa Móvel.	Pressione a tecla INICIAR/DESLIGAR.

Caso o botão seja removido, para recolocar siga os seguintes procedimentos:

- 1 Gire o seletor até o chanfro ficar na horizontal e apontado para baixo.
- 2 Insira o botão com a seleção indicando o programa limpeza lavadora.

Imagem Ilustrativa

DADOS TÉCNICOS

Modelo	CWB09B	CWH12B/CWM12A
Dimensão e peso sem embalagem		
Altura com a tampa fechada (pés na máxima) (A x L x P)	101 x 58 x 60 cm	101 x 58 x 60 cm
Altura com a tampa aberta (pés na máxima) (A x L x P)	130 x 58 x 60 cm	130 x 58 x 60 cm
Peso	29,4 kg	32 kg
Consumo máximo de energia¹		
127 V / 220 V	0,25 kWh	0,37 kWh
Consumo máximo de água¹		
127 V / 220 V	103 litros	135 litros
Capacidade de roupa seca ²	09 kg	12 kg
Tensão	127 V~/220 V~	127 V~/220 V~
Variação de tensão admitida	106 a 132 V~/	106 a 132 V~/
	198 a 242 V~	198 a 242 V~
Centrifugação ³	750 rpm	750 rpm

¹ Programa Limpeza Pesada / Nível 4 de água / Mais secas para o produto 12 kg / Programa Brancas / Nível 4 de água / Mais secas para o produto 09 kg

² As capacidades nominais são declaradas com base em uma carga de roupas específica para testes. Esta carga é composta por diferentes artigos, cujas características são especificadas pela Portaria do Ministério do desenvolvimento, Indústria e Comércio Exterior – MDIC, nº185. Para um bom desempenho da sua Lavadora, o volume das roupas também deve ser considerado, pois existem certos tipos de artigos que, apesar de leves, são volumosos e podem ficar abaixo da capacidade nominal declarada (por exemplo: tecidos sintéticos de modo geral e artigos com enchimento de espuma).

³ Com a Lavadora abastecida com carga e voltagem nominal.