

# BRASTEMP

## GUIA RÁPIDO

LAVADORAS 12 kg  
BWK12A, BWK12A9, BWR12A e BWR12A9

LAVADORA 14 kg  
BWK14A

Como funciona seu produto

Comece por aqui.  
Se você quer tirar o máximo proveito da tecnologia contida neste produto, leia o Guia Rápido por completo e acesse o QR code com o seu celular.

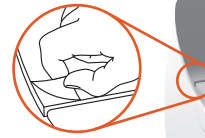
Fale com a Brastemp  
Dúvidas de instalação, uso e funcionamento, sugestões ou reclamações, acesse o site [www.brastemp.com.br](http://www.brastemp.com.br) ou ligue para: Capitais e regiões metropolitanas: 3003-0099 Demais localidades: 0800 970 0999



## Instale a Lavadora

Realize a instalação da sua Lavadora seguindo as instruções deste guia rápido e do manual do usuário que vem dentro da Lavadora. Garanta que o produto esteja nivelado para o seu correto funcionamento. O painel A da Lavadora vem com uma película protetora transparente contra riscos e sujeiras, caso você queira removê-la, não é necessário retirar o botão seletor, apenas puxe a película protetora do painel, como mostrado na imagem ao lado.

Caso o gabinete da lavadora B apresente filme protetivo, retire-o antes de utilizá-la.



## Abasteça a sua Lavadora com roupas

Verifique nas etiquetas das roupas se elas podem ser lavadas na máquina. Não lave tecidos impermeáveis na Lavadora. Coloque as roupas abertas no cesto, distribuindo-as de maneira uniforme ao redor do agitador.

## Abasteça a sua Lavadora com insumos

### Abasteça o Multi-Dispenser C

O Multi-Dispenser é uma gaveta com 3 compartimentos que armazenam e distribuem automaticamente os insumos durante as etapas da lavagem. Abasteça os compartimentos conforme as instruções abaixo:

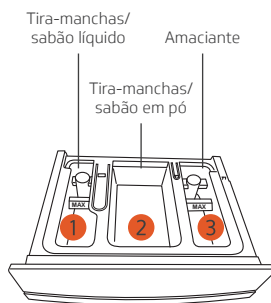
### Compartimento tira-manchas/sabão líquido: 1

Este compartimento deve ser abastecido apenas com sabão líquido/líquido concentrado (esta informação se encontra na embalagem do sabão) e/ou tira-manchas líquido (com ou sem cloro);

Abasteça este compartimento com a quantidade recomendada pelo fabricante de sabão/tira-manchas;

Não ultrapasse o nível máximo (MAX) do sifão. Caso isso ocorra, o sifão pode dispensar o produto antes do tempo adequado, podendo manchar os tecidos;

Nunca coloque o sabão em pó e/ou tira-manchas líquido direto sobre as roupas, pois isto poderá manchá-las.



### Compartimento sabão em pó/tira-manchas: 2

Este compartimento deve ser abastecido apenas com sabão em pó e/ou tira-manchas em pó;

Abasteça o compartimento de sabão em pó de acordo com o nível de água selecionado;

Nunca coloque o sabão em pó e/ou tira-manchas em pó direto sobre as roupas, pois isto poderá manchá-las.

### Compartimento de amaciante: 3

O uso de amaciante é opcional;

O nível máximo desse compartimento é indicado para nível alto de água. Reduza a quantidade do produto para os outros níveis de água;

Não ultrapasse o nível máximo (MAX) do sifão. Caso isso ocorra, o sifão pode dispensar o produto antes do tempo adequado, podendo manchar os tecidos;

Alguns amaciantes são muito viscosos e podem deixar resíduo no compartimento. Neste caso, dilua-os com um pouco de água antes de usar;

Nunca coloque o amaciante direto sobre as roupas, pois isto poderá manchá-las. Sempre utilize o dispenser de amaciante.



### Importante

O painel do produto pode variar conforme o modelo.

## Programa a Lavadora

BWK12 e BWK14



Siga os passos abaixo para programar a Lavadora:

1. Pressione a tecla **INICIAR/DESLIGAR** para ligar a Lavadora;
2. Escolha o programa de lavagem mais adequado ao tipo e/ou nível de sujeira das roupas;
3. Selecione o **Nível de Água**;
4. Pressione a tecla **INICIAR/DESLIGAR** para iniciar a lavagem.

BWR12



Siga os passos abaixo para programar a Lavadora:

1. Pressione a tecla **LIGAR/DESLIGAR** para ligar a Lavadora;
2. Escolha o programa de lavagem mais adequado ao tipo e/ou nível de sujeira das roupas;
3. Selecione o **Nível de Água**. Não é possível selecionar o nível de água **Automático** para o programa **Edredom**;
4. Selecione a **Temperatura**. Não é possível modificar a temperatura dos programas **Edredom** e **Cores Duradouras**, sendo suas configurações definidas por **Temperatura Fria**;
5. Pressione a tecla **INICIAR/PAUSAR** para iniciar a lavagem.

### Avançar etapas: >>

A opção **Avançar Etapas** permite que você escolha apenas as etapas desejadas para a sua lavagem, sem precisar esperar por todos os estágios. Portanto, para retirar e/ou adicionar etapas pressione a tecla **Avançar Etapas**.

Adeque as funções de acordo com sua necessidade:

### Nível de água

- **Automático (somente modelo BWR12):** Com nível de água automático a Lavadora define qual o nível mais adequado para a quantidade de roupas, de acordo com o programa já escolhido.
- **Alto/Edredom, Médio, Baixo e Extra baixo:** Você pode selecionar manualmente o nível de água para a quantidade de roupas da lavagem.

### Importante

O nível **automático** da Lavadora mede o peso das roupas, para isso o cesto gira aproximadamente 10 segundos no início do ciclo. Para que ele funcione corretamente, veja as instruções abaixo:

- O produto deve estar nivelado ao chão de acordo com as instruções do Manual do Produto.
- Evite colocar roupas úmidas ou provenientes de outros molhos externos à Lavadora (balde, tanque etc.).
- Para o produto cheio de roupas, dê preferência para o nível **Alto/Edredom**.

### Agitação

A agitação pode ser configurada a partir das seguintes opções:

- **Turbo:** Para maior movimentação das roupas durante a lavagem. Indicado para roupas com sujeiras mais difíceis de serem removidas.
- **Delicada:** A agitação da Lavadora fica mais lenta para cuidar e lavar adequadamente os tecidos.
- **Normal:** Para movimentação normal das roupas durante a lavagem.

### Enxágue

- Selecione a quantidade de enxágue de sua preferência, sendo **Único** (1 enxágue) ou **Extra** (2 enxágues). Para ciclo **Antialérgico** há 4 enxágues. Não é possível modificar a quantidade de enxágues do programa **Antialérgico**, sendo sua configuração definida por **Enxágue Extra**.

### Molho Extra

Para qualquer programa é possível adicionar 1 hora de molho extra, basta pressionar o botão **MOLHO EXTRA + 1 hora**.

### Centrifugação (somente modelo BWR12)

Configure as opções de centrifugação de acordo com as opções abaixo:

- **Extra:** Com um tempo aproximado de 12 min entrega suas roupas quase secas.
- **Normal:** Com um tempo aproximado de 4 min entrega suas roupas prontas para ir ao varal.
- **Passo fácil:** Com um tempo aproximado de 6 min, entrega suas roupas de forma ideal para o ato de passar.

### Programa sem amaciante

- Esta função habilita um sistema de enchimento diferenciado que melhora a distribuição de sabão na sua Lavadora e é recomendado para lavagens pesadas que exigem alta performance de lavagem, sem a utilização de amaciante.
- Durante a lavagem, o sabão é dispensado somente quando as roupas já estiverem molhadas e, durante o resto do enchimento, a Lavadora faz uma breve agitação e pausa para dissolver melhor o sabão.
- Para utilizar a função, não abasteça o Multi-Dispenser com amaciante, selecione o ciclo e modificadores de lavagem desejados e pressione a tecla **MOLHO EXTRA + 1 hora** por 4 segundos, até a luz de indicação **+ 1 hora** piscar. Por fim, pressione o botão **INICIAR/PAUSAR** (modelo BWR) ou **INICIAR/DESLIGAR** (modelos BWK) para inicializar a lavagem.
- Para cancelar a função, desligue o produto ou altere o ciclo selecionado. Função disponível apenas nos níveis médios e altos de água.

### Ciclo ANTIALÉRGICO

Ciclo com lavagem que busca promover a remoção de resíduos de sabão e amaciante de forma mais eficiente\*, minimizando riscos de irritação na pele. Portanto, para esse programa não é possível modificar a quantidade de enxágues (4 enxágues).

### Ciclo ANTIBOLINHAS

Ciclo com lavagem especial com agitação suave que reduz a formação de bolinhas na roupa durante a lavagem, mantendo-as com aparência de novas por mais tempo\*.

\* Teste comparativo com o programa **DIA A DIA** realizado com meia-malha (Jersey), 94% algodão, 6% elastano, gramatura de 240 g/m<sup>2</sup>.

PROGRAMA	O QUE TEM NO PROGRAMA	TEMPO DO PROGRAMA BWK12, 12 KG (HORAS)**	TEMPO DO PROGRAMA BWK14, 14 KG (HORAS)**	TEMPO DO PROGRAMA BWR12, 12 KG (HORAS)**
<b>Dia a dia</b>	Molho + Lavagem + Enxágue + Centrifugação	01:21	01:24	01:21
<b>Tira-manchas</b>	Molho + Lavagem + Enxágue + Centrifugação	02:50	03:02	02:50
<b>Cores Duradouras</b>	Lavagem + Enxágue + Centrifugação	00:43	00:45	00:43
<b>Brancas</b>	Molho + Lavagem + Enxágue + Centrifugação	01:42	01:49	01:42
<b>Cama e Banho</b>	Molho + Lavagem + Enxágue + Centrifugação	02:38	02:39	02:38
<b>Edredom</b>	Molho + Lavagem + Enxágue + Centrifugação	01:32	01:29	01:32
<b>Pesado e Jeans</b>	Molho + Lavagem + Enxágue + Centrifugação	03:06	02:58	03:06
<b>Delicadas/Roupa íntima</b>	Molho + Lavagem + Enxágue + Centrifugação	01:42	01:43	01:42
<b>Rápido</b>	Lavagem + Enxágue + Centrifugação	00:24	00:26	00:24
<b>Antialérgico</b>	Molho + Lavagem + Enxágue + Centrifugação	01:19	01:26	01:19
<b>Roupa de bebê</b>	Molho + Lavagem + Enxágue + Centrifugação	02:00	01:57	02:00
<b>Antibolinhas</b>	Molho + Lavagem + Enxágue + Centrifugação	01:37	01:39	01:37

\*\* Os tempos desta tabela são aproximados e NÃO consideram o tempo gasto com o enchimento e drenagem do produto, pois este tempo depende da instalação hidráulica de sua residência. Foram consideradas as configurações iniciais de cada programa.

Antes da etapa de lavagem é possível, em qualquer programa, adicionar a etapa de Molho Extra + 1 hora.

### Importante

- Ciclo Edredom: Antes de lavar o Edredom, verifique a indicação na etiqueta da peça permitindo a lavagem à máquina\*\*\*. Para os modelos de capacidade 12 kg é recomendado a lavagem apenas de Edredom Solteiro, e para o modelo de 14 kg, é possível também a lavagem de Edredom de Casal. Utilize no máximo a quantidade de sabão em pó representada pela indicação **Baixo** na etiqueta do Multi-Dispenser para lavagem de Edredom Solteiro e **Médio** para o Edredom de Casal. No modelo BWK14 a centrifugação, nesse programa, possui uma menor velocidade.
- Ciclo Tira-manchas Pro (BWR12): Alterna as condições ideais de temperatura e agitação para máxima performance de lavagem, removendo mais de 40 tipos de manchas\*\*\*\*, desde as mais frequentes até as mais difíceis, como gordura, canetinha e desodorante roll-on, sem danificar os tecidos.

- Ciclo Tira-manchas Advanced (BWK12 e BWK14): Remove mais de 40 tipos de manchas\*\*\*\*, desde as mais frequentes até as mais difíceis, como gordura e canetinha, sem danificar os tecidos.

\*\*\* Modelo BWK12A e BWR12A: Teste realizado com edredom dupla face solteiro 200 fios, tecido 100% algodão, enchimento 100% poliéster e dimensões 1,60m x 2,4 m nas configurações padrão do ciclo, utilizando as quantidades de detergente em pó/líquido e amaciante recomendados. Modelo BWK14A: Teste realizado com edredom dupla face casal 200 fios, tecido 100% algodão, enchimento 100% poliéster e dimensões 2,2 m x 2,4 m nas configurações padrão do ciclo, utilizando as quantidades de detergente em pó/líquido e amaciante recomendados.

\*\*\*\* Conforme teste interno de percepção de manchas. Consulte a relação de manchas testadas em <https://www.brastemp.com.br/eletrrodomesticos/lavadora-de-roupas>, e clique no modelo da sua Lavadora para mais informações.

## Informações importantes de funcionamento

### Importante

- Durante a lavagem o seletor permanece parado no programa escolhido. Você pode acompanhar a evolução da lavagem através das luzes indicadoras de etapas.
- Durante a lavagem, caso a tampa for aberta e fechada é necessário pressionar o botão **INICIAR/DESLIGAR** (modelos BWK12 e BWK14) ou **INICIAR/PAUSAR** (modelo BWR12), para que o produto continue a lavagem.
- Após o enchimento e o início da agitação a Lavadora verifica automaticamente a quantidade de água, de acordo com o nível de água selecionado, e se preciso completa o nível.

- Nunca solte a mangueira de saída de água da abraçadeira fixada no gabinete, pois além de evitar cortes na mangueira, a abraçadeira garante a altura necessária para o funcionamento da Lavadora.
- Em dias frios, a tampa de vidro poderá embaçar durante o ciclo. Essa característica é normal do produto.
- A Lavadora possui um ruído característico no início da centrifugação que é normal do produto (mudança de tom durante a centrifugação). Esta mudança de tom é característica do produto e não diminui a sua vida útil.
- Ao utilizar a **Temperatura Quente** dê preferência a utilização da etapa de Molho nos programas de lavagem (somente modelo BWR12).

## Como limpar a Lavadora

### ⚠ ADVERTÊNCIA

#### Risco de Choque Elétrico

Retire o plugue da tomada antes de efetuar qualquer manutenção do produto. Recoloque todos os componentes antes de ligar o produto.

**Não seguir estas instruções pode trazer risco de morte ou choque elétrico.**

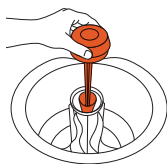
#### Limpeza interna da Lavadora

A cada 2 meses, faça a limpeza interna da Lavadora seguindo os 4 passos abaixo:

1. Certifique-se de que não exista nenhuma peça de roupa no interior da Lavadora;
2. Coloque 1/2 litro de alvejante (água sanitária) diretamente no cesto;
3. Faça a seguinte seleção no painel:
  - Nível **alto** de água;
  - Programa **brancas**;
  - Temperatura da água **fria** (modelo BWR12);
  - Agitação **turbo**;
  - Enxágue único.
4. Deixe a Lavadora realizar o programa completo de lavagem.

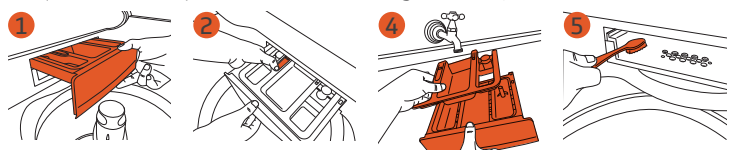
#### Filtro de fiapos

A cada lavagem realize a limpeza do filtro de fiapos que se encontra dentro do agitador. Lave-o em água corrente e, se necessário, faça uso de uma escova para auxiliar a limpeza.



#### Limpeza do Multi-Dispenser

Faça a limpeza regularmente do Multi-Dispenser da sua Lavadora. Para limpar de forma adequada o Multi-Dispenser da sua Lavadora siga as instruções abaixo:



1. Abra seu Multi-Dispenser.
2. Pressione para baixo a trava no local indicado e, simultaneamente, puxe para fora o dispenser, conforme imagem acima.
3. Remova o dispenser.
4. Separe as duas gavetas e efetue a limpeza em água corrente, utilizando uma escova macia.
5. Limpe o alojamento do Multi-Dispenser, utilizando uma escova macia ou pano macio.
6. Coloque o Multi-Dispenser no alojamento e feche-o suavemente.

#### Limpeza externa da Lavadora

### Importante

Ao fazer a limpeza do painel, o produto deverá ser desligado da tomada.

Para não danificar e aumentar a vida útil da sua Lavadora:

- Limpe a tampa semanalmente, evitando acúmulo de resíduos. Nunca utilize limpa-vidros para não danificar o material utilizado na Lavadora;
- Use sabão neutro, aplicado com um pano macio. Nunca utilize álcool, removedores ou substâncias abrasivas, principalmente na tampa, pois poderá ocorrer uma reação química, danificando a Lavadora.
- Após cada lavagem, limpe o dispenser de amaciante e de sabão com um pano macio úmido.

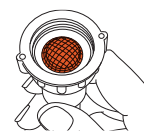
### Importante

Não utilize jatos de água ao limpar a sua Lavadora, para não danificar os componentes elétricos, o que pode acarretar em curto-circuito ou incêndio.

#### Limpeza da tela-filtro da mangueira de entrada

Sujeiras da rede de água da residência podem se depositar na tela-filtro da mangueira de entrada, ocasionando uma diminuição na velocidade e na quantidade de água que entra na Lavadora, fazendo com que ela demore para encher.

Para limpar a tela-filtro da mangueira de entrada, desrosqueie a mangueira da torneira e utilize uma escova para limpar a tela.



### Importante

Mantenha a tela-filtro na mesma posição que veio de fábrica. Nessa posição, evita-se que impurezas presentes na água obstruam o filtro.

## Solução de dúvidas

DÚVIDA	POSSÍVEL CAUSA	SOLUÇÃO
<b>Lavadora veio com água</b>		
<b>A Lavadora veio com água dentro.</b>	Teste de fábrica.	As Lavadora são testadas na fábrica com água antes de serem embaladas.
<b>Painel piscando</b>		
<b>Luzes de indicação piscando e alternando entre + 1 hora e Centrifugação para Lavar e Enxaguar.</b>	Sobretensão. Produto conectado a uma tensão superior à tensão nominal do produto.	Verifique se a tensão da tomada é compatível com a tensão da Lavadora.
<b>Luzes de indicação piscando e alternando entre + 1 hora e Molho para Centrifugar.</b>	Tempo de enchimento excedido.	Verifique se a pressão de água está de acordo com a pressão especificada no Manual do Produto.
<b>Lavadora não solta água</b>		
<b>Lavadora não solta água.</b>	Mangueira de saída de água está instalada acima de 1,20 m. Mangueira de saída de água dobrada.	Reveja as informações de instalação e posicione a mangueira na altura adequada. Desobstrua a mangueira.
<b>Barulho/estalo</b>		
<b>Estalo.</b>	Estalo quando a tampa é aberta ou no final do programa ou antes do início da centrifugação.	Barulho normal da Lavadora (estalos normais).
<b>Barulho atrás da Lavadora.</b>	Mangueira batendo no gabinete.	Barulho normal da Lavadora.
<b>Lavadora trepidando.</b>	Lavadora não está nivelada.	Nivele os pés da Lavadora.
<b>Barulho intermitente antes de iniciar o enxágue e a centrifugação.</b>	Barulho da eletrobomba de drenagem.	Antes do início do enxágue e da centrifugação a bomba retira a água da Lavadora, gerando um barulho intermitente característico e normal do produto.
<b>Agita e para</b>		
<b>Agita e para.</b>	Característica do programa de lavagem.	Característica normal do produto. Tanto no molho, quanto na lavagem e no enxágue, ocorrem agitações curtas e pausas.
<b>Agitação lenta</b>		
<b>Agitação lenta.</b>	A Lavadora tem diferentes velocidades de agitação, que variam de acordo com o programa escolhido.	A função extra turbo possui uma agitação mais rápida quando selecionada e o programa delicado possui uma agitação mais lenta quando selecionada.
<b>Não centrifuga</b>		
<b>Demora para iniciar o enxágue e a centrifugação.</b>	Produto drenando a água antes da centrifugação e enxágue.	A centrifugação inicia-se aproximadamente 6 min após o esvaziamento total da Lavadora.
<b>Roupas molhadas.</b>	Centrifugação com roupas de tecido sintético junto a outros tecidos (p. ex. algodão).	Prefira lavar diferentes tecidos em diferentes lavagens. Alguns tecidos agem como uma barreira para a extração de água de outras peças, saindo mais molhadas.
<b>Nível de água não adequado</b>		
<b>A função "Automático" não seleciona corretamente o nível de água</b>	As roupas que estão sendo colocadas dentro do cesto estão molhadas. O Programa foi selecionado depois do Nível de água.	Evite colocar roupas molhadas dentro do cesto. Faça a seleção do Nível de água após escolher o Programa.
<b>Pulso no motor</b>		
<b>Pulso no motor após iterações (abertura e fechamento da tampa ou queda de energia) em etapas de drenagem e centrifugação.</b>	Característica do produto – rotina de proteção.	Sem ação.
<b>Não funciona</b>		
<b>Produto não funciona após abertura e fechamento da tampa móvel.</b>	Característica do produto – rotina de proteção.	Pressionar a tecla <b>INICIAR/DESLIGAR</b> após o fechamento da tampa móvel.
<b>Manchas amareladas ou com cor de ferrugem</b>		
<b>Manchas amareladas ou com cor de ferrugem.</b>	Abastecimento de água.	Verifique se a água que sai da torneira está amarelada utilizando um pano branco.

DÚVIDA	POSSÍVEL CAUSA	SOLUÇÃO
<b>Manchas no cesto ou com marcas visíveis após a lavagem</b>		
<b>Cesto com aparência de manchado ou com marcas visíveis após a lavagem.</b>	Acúmulo de insumo (sabão, amaciante e/ou tira manchas).	Limpe o cesto com água e sabão neutro utilizando um pano macio.
<b>Resíduo nos compartimentos</b>		
<b>Resíduo no dispenser</b>	Baixa pressão da água. Sabão empedrado. Amaciante muito viscoso. Característica do produto.	Consulte um encanador ou a companhia de fornecimento de água. Não utilize sabão empedrado. Verifique o prazo de validade do sabão. Dilua o amaciante antes de colocá-lo no dispenser. Ao final do ciclo, é normal ter o acúmulo de água no dispenser, pois durante a centrifugação a água que está na parte superior do dispenser pode cair, permanecendo nele até a próxima lavagem. Esta característica não diminui a vida útil do produto.
<b>Bolinhas de sujeira ou Manchas</b>		
<b>Bolinhas/manchas pretas ou cinzas com aspecto oleoso.</b>	Quantidade de sabão inadequada. Programa inadequado. Amaciante muito viscoso. Muito amaciante. Falta de limpeza interna da Lavadora.	Seguir recomendações de quantidade de sabão deste Guia Rápido de Uso. Quanto mais suja a roupa, mais intenso deve ser o programa de lavagem. Se o amaciante que você costuma usar for mais viscoso, procure diluí-lo em água, respeitando a quantidade máxima indicada no compartimento de amaciante. Não ultrapasse a quantidade máxima indicada no compartimento de amaciante, caso contrário, o amaciante será dispensado nas roupas antes do momento adequado. A cada 2 meses, faça a limpeza interna da Lavadora seguindo as orientações deste Guia.

## Dados técnicos

MODELO	BWK12A	BWK14A	BWR12A
<b>Dimensão e peso sem embalagem</b>			
Altura com a tampa fechada (pés na máxima)	107 cm	107 cm	107 cm
Altura com a tampa aberta (pés na máxima)	143 cm	143 cm	143 cm
Largura	63 cm	63 cm	63 cm
Profundidade	71 cm	71 cm	71 cm
Peso	38 kg	40 kg	38 kg
<b>Consumo máximo de energia (127 V / 220 V)</b>	0,372 kWh <sup>1</sup>	0,434 kWh <sup>1</sup>	0,372 kWh <sup>1</sup> / 3,7 kWh <sup>2</sup> (água quente)
<b>Consumo máximo de água (127 V / 220 V)</b>	138 litros	185 litros	138 litros
<b>Capacidade de roupa seca<sup>3</sup></b>	12 kg	14 kg	12 kg
<b>Tensão</b>	127 V ~ / 220 V ~	127 V ~ / 220 V ~	127 V ~ / 220 V ~
<b>Varição de tensão admitida</b>	106 a 132 V ~ / 198 a 242 V ~	106 a 132 V ~ / 198 a 242 V ~	106 a 132 V ~ / 198 a 242 V ~

<sup>1</sup> Programa Pesado e Jeans, Nível de água Alto / Edredom, Agitação Turbo, Enxágue Simples, Molho Extra +1 hora, Programa sem amaciante, Temperatura Fria (modelo BWR12), Centrifugação Extra (modelo BWR12).

<sup>2</sup> Programa Pesado e Jeans, Nível de água Alto / Edredom, Agitação Turbo, Enxágue Simples, Molho Extra +1 hora, Programa sem amaciante, Temperatura Quente, Centrifugação Extra.

<sup>3</sup> A capacidade nominal é declarada com base em uma carga de roupas específica para testes. Esta carga é composta por diferentes artigos, cujas características são especificadas pela Portaria do Ministério da Economia/Instituto Nacional de Metrologia, Qualidade e Tecnologia, nº 121, de 24 de março de 2022. Para um bom desempenho da sua Lavadora, o volume das roupas também deve ser considerado, pois existem certos tipos de artigos que, apesar de leves, são volumosos e podem ficar abaixo da capacidade nominal declarada (por exemplo, tecidos sintéticos de modo geral e artigos com enchimento de espuma).

Realize a instalação do produto **seguindo as instruções do Manual do Produto** que vem dentro da Secadora.

## PREPARANDO A SECADORA

em 3 passos

### A

#### Distribuindo as roupas no cesto

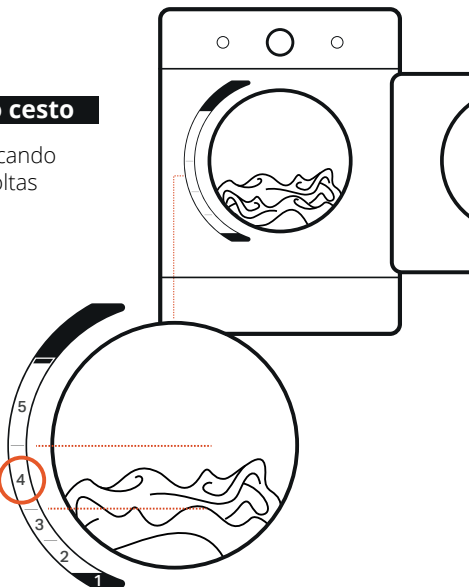
Distribua a roupa no cesto, verificando se as peças estão separadas e soltas uma das outras.

### B

#### Usando a régua

Observe na régua a altura que as roupas alcançaram.

**No exemplo** ao lado a régua sugere o nível 4, recomendado para Pesado e Jeans.

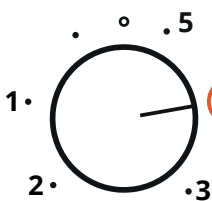


### C

#### Programando o painel

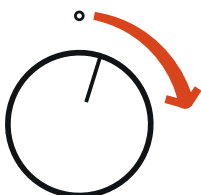
Selecione a opção mais adequada ao tipo/quantidade de roupas que deseja secar.

Se a régua indicar o nível 4, **selecione no painel o nível correspondente.**



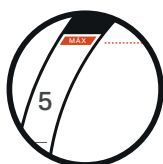
## Importante

Seletor de programas



Gire o seletor **somente no sentido horário** para selecionar o programa de secagem a ser utilizado.

Régua de nível

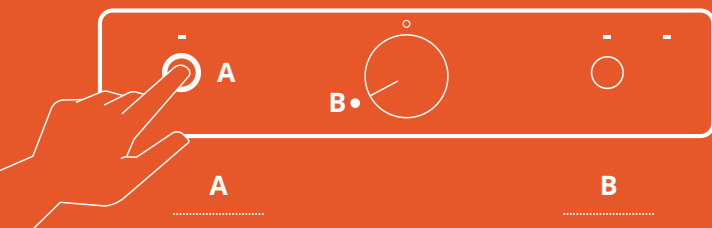


Atenção para o **nível máximo de roupas** indicado na régua de nível.

# PROGRAMAS DE SECAGEM



NÍVEL	PROGRAMA	TEMPO
5	Edredom	180 min
	Cama e Banho	160 min
4	Pesado	140 min
	Jeans	125 min
3	Dia a Dia	110 min
2	Passe Fácil	60 min
	Rápido	50 min
1	Desodorizador	40 min



## ROUPA DELICADA

Para secar roupas sintéticas. Esta opção usa temperatura aproximada de 45 °C.

## PASSE FÁCIL

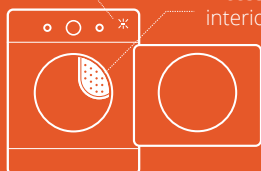
Minimiza a formação de amassados e vincos, facilitando a atividade de passar roupa.

**Dica:** Recomendado para pequenas cargas.

## MANUTENÇÃO E CUIDADOS

Limpe o filtro de fiapos regularmente

Atenção para a luz indicativa de aviso de limpeza



Acesse o filtro pelo interior da secadora

Para mais detalhes, consulte o manual do produto, também disponível no site Brastemp.

# BRASTEMP